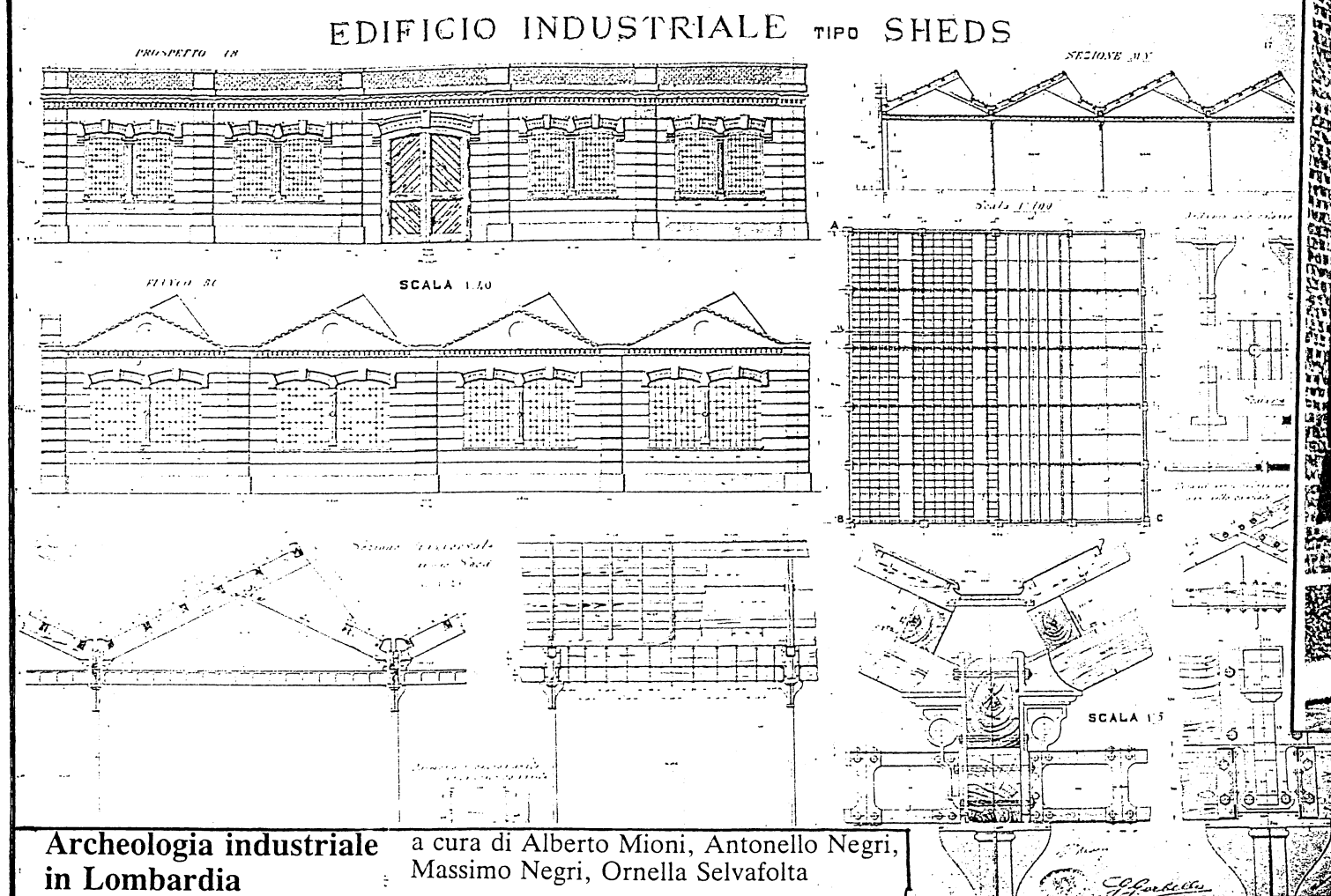


# FAGNANO OLONA ARCHITETTURA INDUSTRIALE FINE 800 E INIZIO SECOLO TIPO "SHEDS"

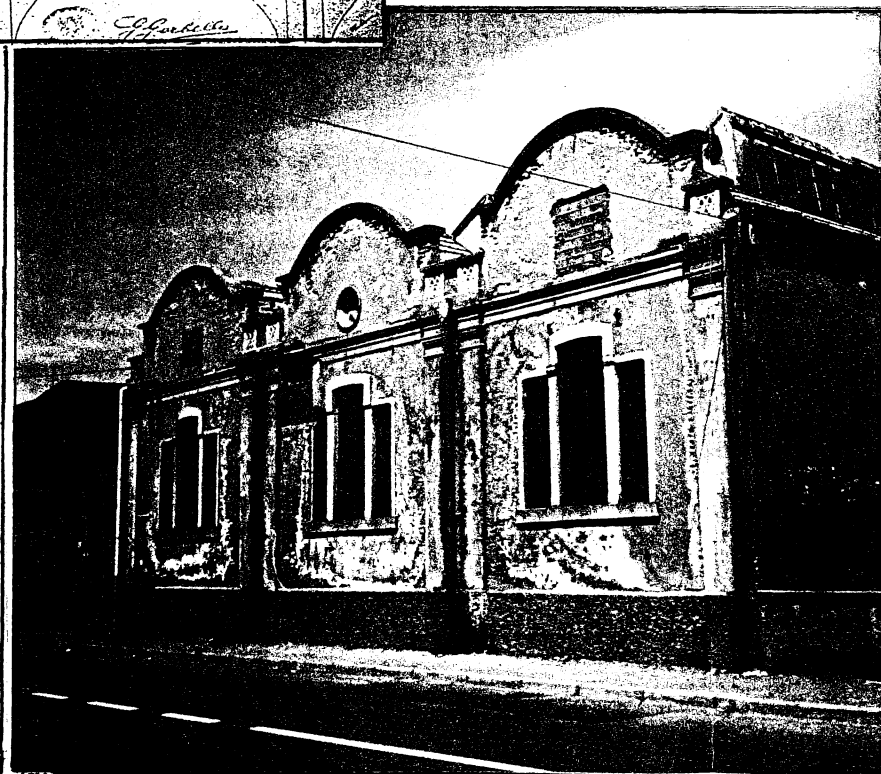


173. La lunga sequenza degli sheds della tessitura Tronconi a Bergoro, presso Fagnano Olona. Lo sventramento dell'opificio ha risparmiato la parte frontale dei capannoni, caratterizzata da citazioni neoromaniche.

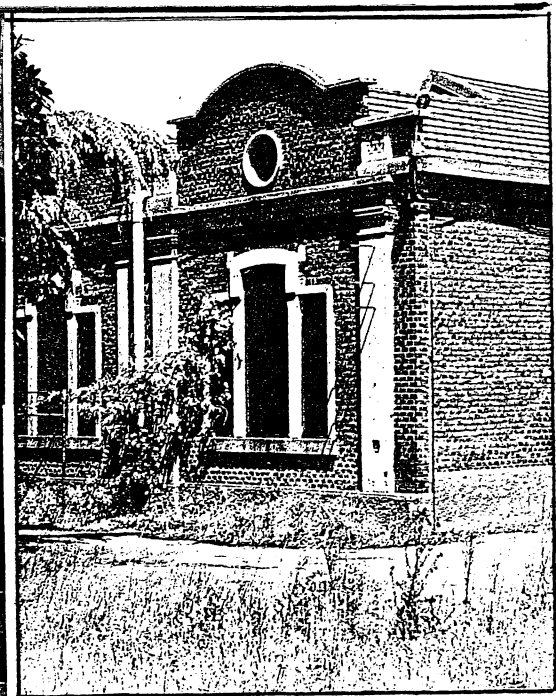
**Archeologia industriale in Lombardia** a cura di Alberto Mioni, Antonello Negri, Massimo Negri, Ornella Selvafolta

Nella fabbrica, alienata dai Tronconi nel 1932-33 al Cotonificio Valle Ticino e successivamente acquistata dal gruppo Cantoni, ci si occupava originariamente della tessitura del cotone. L'elemento architettonico più interessante dell'intero complesso sono i già citati capannoni a shed, il cui modulo architettonico si ripete in lunga sequenza sul fronte principale e ricompare, non esente da vistose modifiche, nel cortile interno. Delle costruzioni originarie, caratterizzate da citazioni eclettiche tratte dal repertorio neoromanico e neoclassico, rimangono solo le mura esterne; sia gli elementi portanti che la copertura sono stati interamente rifatti per permettere, nei nuovi ambienti più spaziosi, una lavorazione più consona alle attuali esigenze di produzione. Nel realizzare questa radicale modifica si è probabilmente tenuto conto del valore storico degli edifici e della necessità di conciliare l'intervento di ristrutturazione con l'altrettanto im-

portante esigenza di non distruggere una significativa testimonianza dell'architettura industriale lombarda. Lo sventramento ha così risparmiato la parte frontale dei capannoni: in laterizio a vista, essa è inquadrata da paraste in cemento che terminano con una decorazione geometrica ad archetti intrecciati. In cemento è realizzata anche la cornice della grande finestra che domina la parete, una sorta di trifora industriale chiusa da una intelaiatura metallica. Lo spazio sopra il cornicione è campito da una piccola finestra tonda; il profilo della vecchia copertura, che si discosta vistosamente da quello attuale, è ad arco notevolmente ribassato. Un insolito particolare compare su una parete laterale dell'edificio: lo spazio tra il cornicione e la tettoia è infatti riempito da una finta balaustra di gusto classicheggiante, curiosa citazione in un edificio industriale, soprattutto con tale funzione illusionistica.



(FOTO SOPRA) EX TESSITURA PIGNI SITUATA IN VIA MARCONI - «ARCHITETTURA DEL TIPO SHEDS»



174. Particolare degli sheds della tessitura Tronconi.

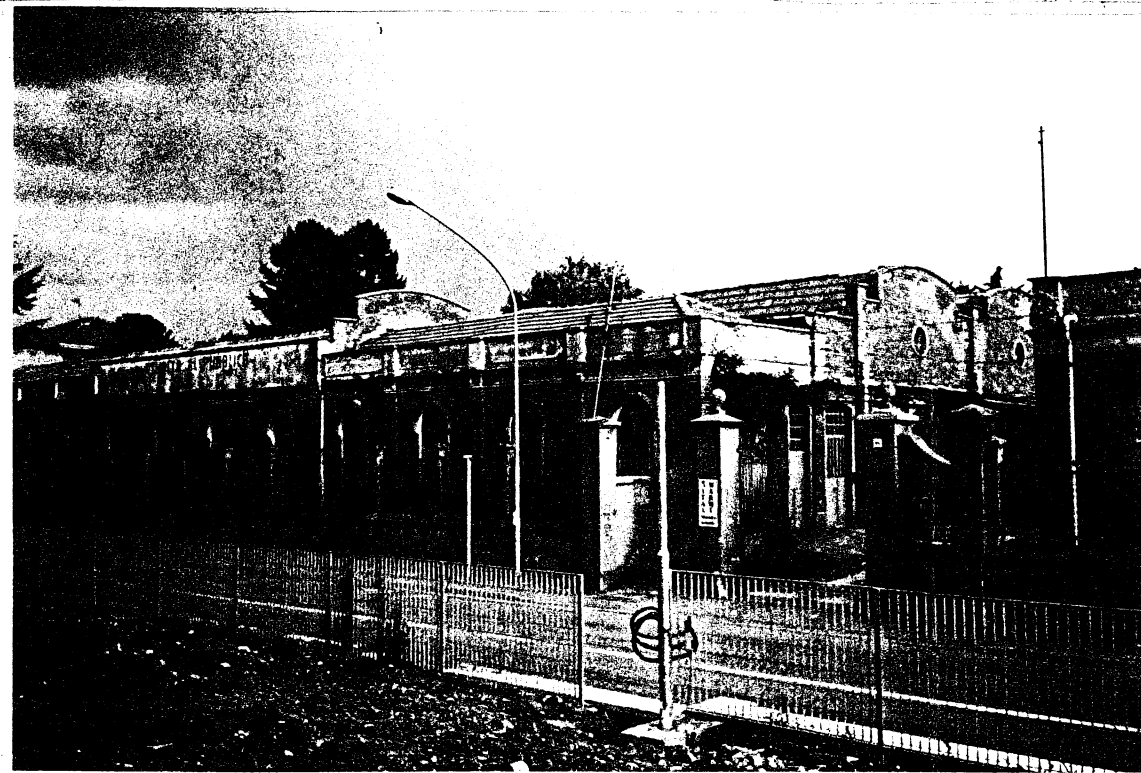
## ARCHEOLOGIA INDUSTRIALE IN LOMBARDIA.

L'opera si articola in tre volumi, ciascuno dei quali comprende alcuni saggi di ordine storico-critico ed una ricognizione sul campo così ripartita:

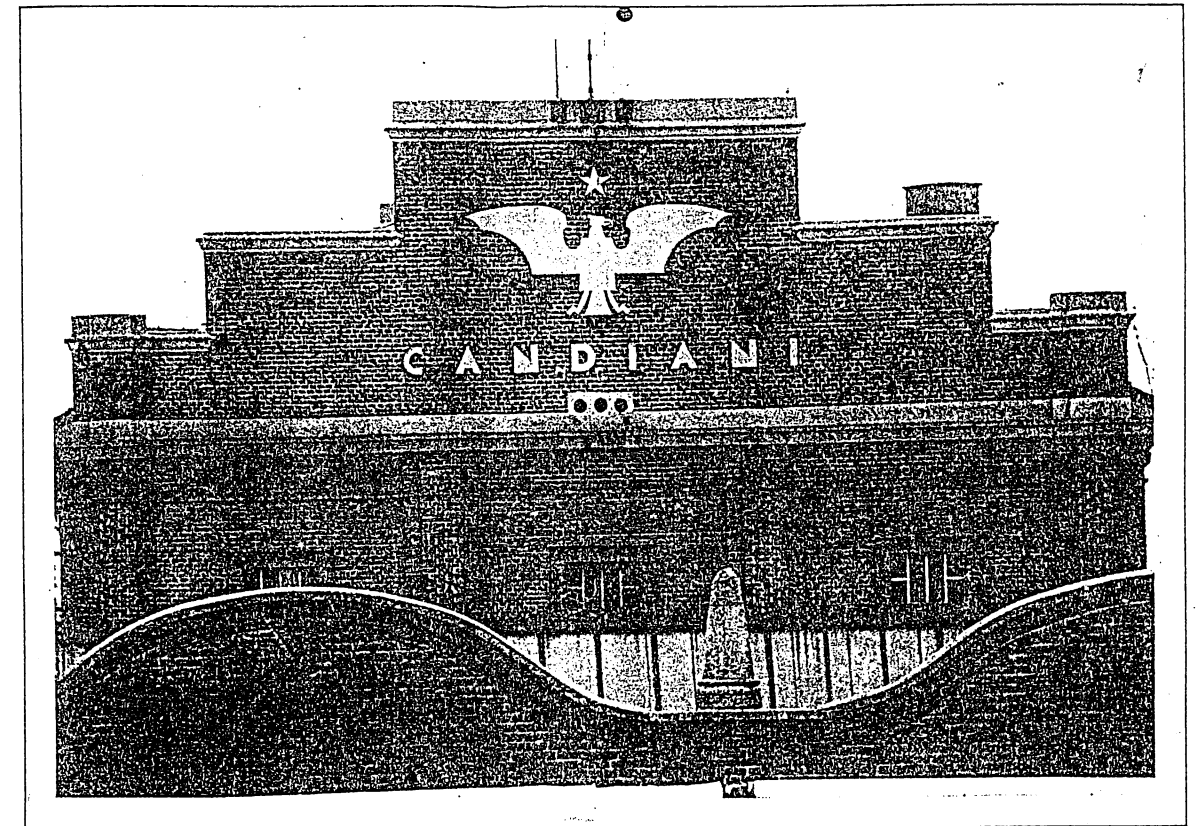
- vol. 1 - Dall'Adda al Garda
- vol. 2 - Milano e la Bassa padana
- vol. 3 - Il territorio nord-occidentale



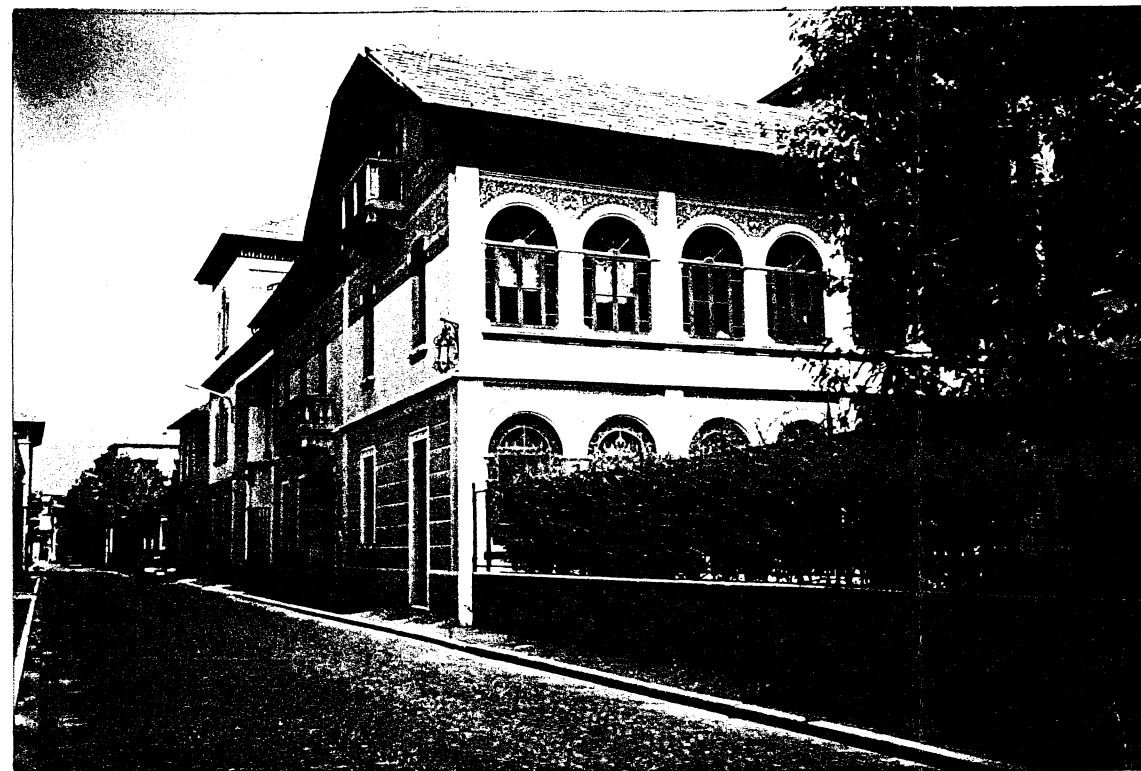
# ARCHITETTURA INDUSTRIALE FINE 800 INIZIO SECOLO "SHEDS."



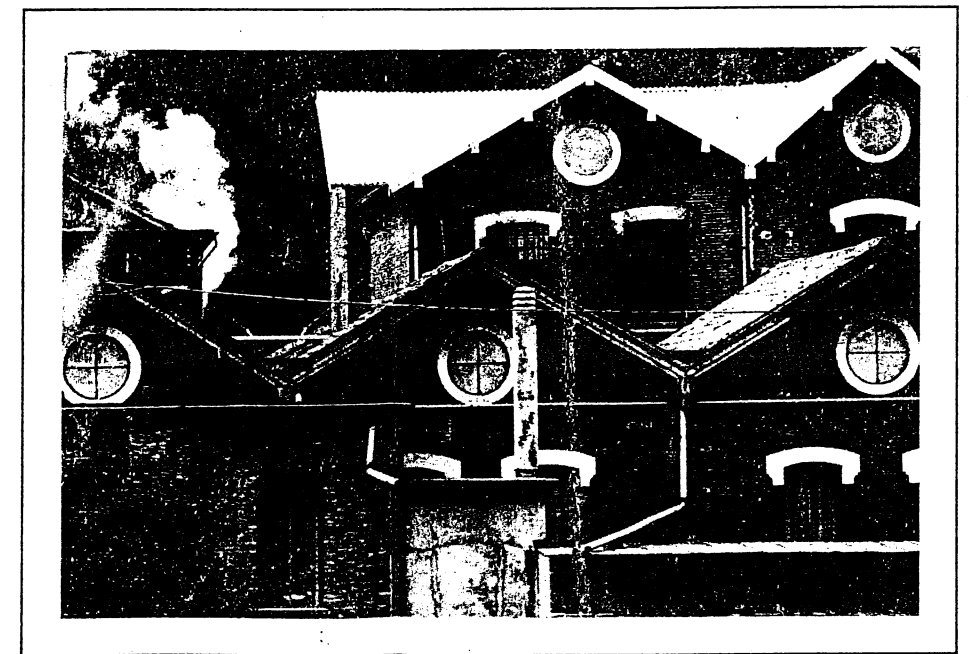
EX LANIFICIO UBERTALLI IN VIA G. MARCONI



IL COTONIFICIO ENRICO CANDIANI, È TRA I MONUMENTI INDUSTRIALI DELLA VALLE OLONA, UNO TRA QUELLI CHE PRESENTANO SEGNI DI QUALIFICAZIONE ARCHITETTONICA



UFFICI AMMINISTRATIVI DEL COTONIFICIO BELLORA  
IN STILE "LIBERTY."



SCORCIO DEL COTONIFICIO CANDIANI