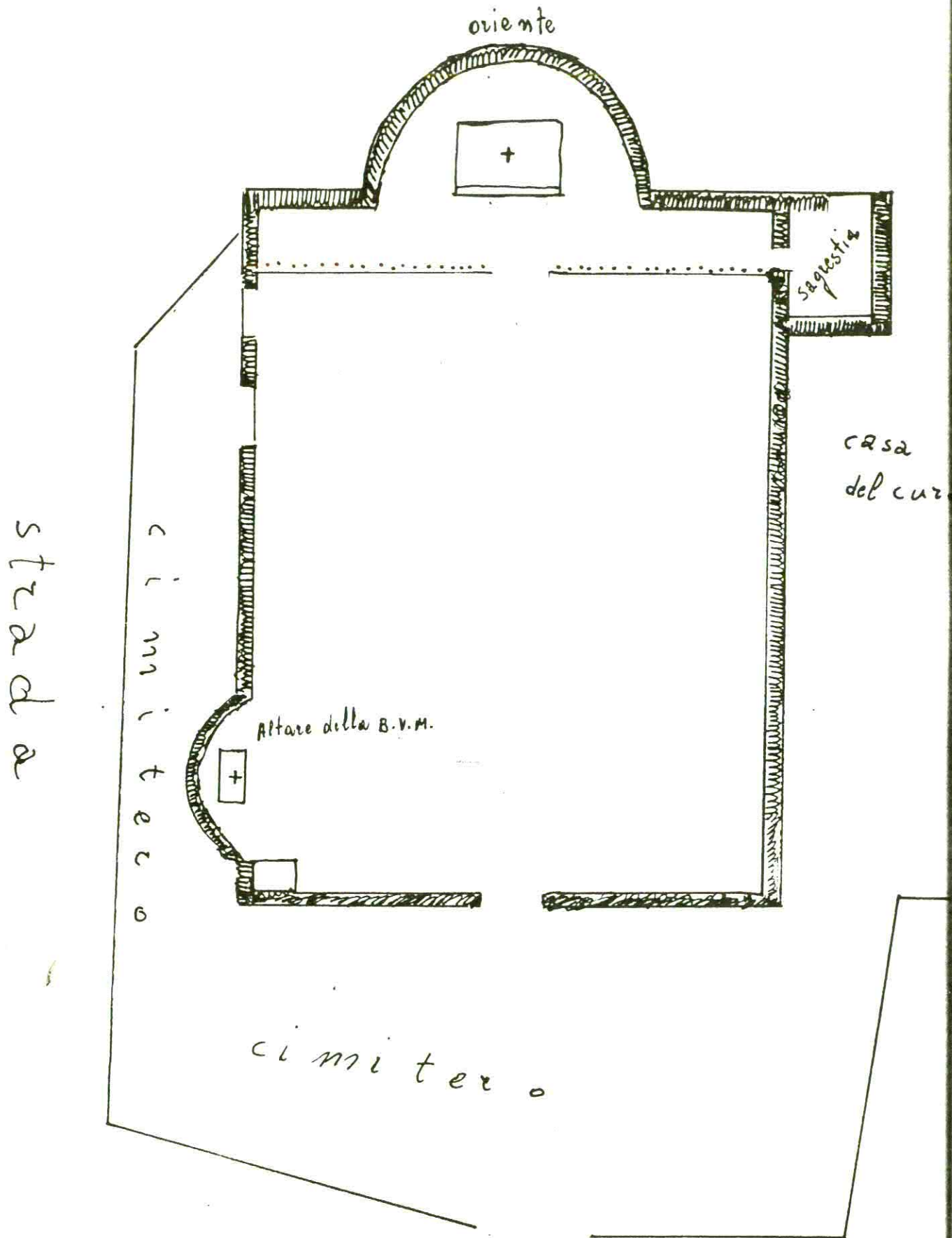


Chiesa Parrocchiale di Prospiano



Navata
Lunghes
Larghez
Altezza

tero.
era da

* La cap
Lunghes
Larghez
Altezza

navata
era al
della
la pre

* La cap
Era pi

* Campan

* Cimate

alla c
mt. 8,7

di lar
Sagres

2,75.4
toio).

appunt

Sec. XVI°

DESCRIZIONE DELLA PIANTA DELLA CHIESA PARROCCHIALE DEI
SS. NAZARO E CELSO DEL LUOGO DI PROSPIANO

Navata unica

Lunghezza: mt. 10,15

Larghezza: mt. 6,45

Altezza mt. 5,55

La chiesa era soffittata e divisa in campate da mt. 3,25 ogni campata.

Il pavimento si presentava regolare.

Aveva due porte: una era l'ingresso principale, l'altra dava nel cimitero.

Aveva una finestra (occhio) sopra la porta principale e una finestra era dalla parte nord.

✿ La cappella maggiore

Lunghezza: (la lunghezza deve essere intesa come profondità) mt. 1,90

Larghezza: mt. 5,10

Altezza: mt. 3,70

L'altare era staccato dalla parete di fondo ed era separato dalla navata mediante una balaustra di legno. Rispetto al piano della chiesa l'altare era alto circa 60 cm. Si deve tenere conto dei gradini esistenti fra il piano della navata e dello spazio riservato all'altare e dai gradini per salire alla predella.

✿ La cappella di S. Maria

Questa cappella era in fondo alla navata vicino alla porta d'ingresso. Era piccolissima e con tutta probabilità serviva anche da Battistero.

Lunghezza: mt. 1,85

Larghezza: mt. 2,75

Altezza: mt. 3,70

L'altare era appoggiato al muro.

✿ Campanile

Era costituito da un pilastrello con una campana.

✿ Cimitero

Una parte costeggiava la chiesa verso nord ed una parte era davanti alla chiesa stessa. Dalla parte della chiesa misurava 23 mt. di lunghezza per mt. 8,75 di larghezza.

La parte davanti alla chiesa era di mt. 11,50 di lunghezza per mt. 13 di larghezza. Era circondato quasi sicuramente da una palizzata di legno.

Sagrestia

Misurava mt. 2,75 di lunghezza per mt. 2,30 di larghezza. Era alta mt. 2,75. Aveva una finestra verso est. Non c'era il lavabo né l'oratorio (inginocchiatoio).

Adiacente alla chiesa c'era la casa parrocchiale, con una vigna detta appunto della casa parrocchiale.

STATO D'ANIME DELLA PARROCCHIA DEI SS. NAZARO E CELSO
DEL LUOGO DI PROSPIANO PIEVE DI BUSTO ARSIZIO + ANNO 1597

Nella casa degli eredi di Matteo Terzaghi abita:

Gerolamo Raimondi -massaro-	di anni 80	co ch
Gio. Battista figlio	" 27	co
Franceschina moglie di G. Batt.	24	co
Gio. Paolo- figlio di Gerolamo	25	co
Tomasina -moglie di Gio. Paolo	38	co
Gerolamo figlio di Gio. Paolo	9	

Nella casa suddetta abita:

Francesco Raimondi -pigionante "	38	co ch
Paolina sua moglie	37	co ch
.....sua figlia	10	
Lucia sua figlia	7	
Alessandro suo figlio	2	
.....	5	

Nella suddetta casa abita:

Cristoforo Vignati -massaro-	di anni 48	co ch
Madalena -sua moglie	" 49	co ch
Giovanni suo figlio	29	co ch
Antonia moglie di Giovanni	29	co ch
Francesco figlio di Cristoforo	9	
Angela figlia di Cristoforo	6	

Nella casa di Leonardo Terzaghi abita

Ambrogio Rossini -legnamaro-	di anni 50	co ch
Gerolama sua moglie	38	co ch
Francesco suo figlio	23	co ch
Caterina moglie di Francesco	22	co ch
Elisabetta figlia di Francesco	di mesi 7	
Giacomo figlio di Ambrogio	18	co ch
Domenico " "	12	
Giovanni " "	5	
Caterina " "	2	
Madalena " di mesi	6	
Margherita madre " "	74	co ch
GiovanPietro	8	

Nella casa di Giacomo Langeri abita

Antonio Raimondi-massaro -di anni	45	co
Ambrosina sua moglie	43	co ch
Giovannina sua figlia	19	co
Antonia " "	17	co
Margherita " "	12	
Angela " s	9	
Gio. Angelo suo figlio	7	
Elisabetta sua figlia	3	

Nella suddetta casa abita:

Stefano Legorino -tessitore - di anni	45	co ch
Caterina sua moglie	40	co ch
Battista suo figlio	14	

Nella suddetta casa abita:

Madalena Castiglioni - vedova di anni	80	co ch
Franceschina sua nipote	8	
Angela sua nipote	4	

Nella casa propria abita

Lorenzo Cazzullo di anni	48	co ch - era benestante
Teresia sua moglie	45	co ch
Beatrice sua figlia	22	co
Giulia idem	14	
Dané suo figlio	10	
Aloisio idem	9	
Gerolamo "	3	
Isabella Margherita	2	
Bernardo - servo -	18	co
Paulo -servo-	16	co

Nella casa propria dei signori Pusterla abita:

la signora Giulia moglie del fu Camillo Pusterla di anni	54	co ch
Giacomo suo figlio	22	co ch
Massimilla moglie di Giacomo	20	co ch
Battista Bottini -servo	54	co ch
Brigida - serva	60	co ch

Nella casa dei signori Pietro Paolo Pusterla abita:

Vittorio de Rò - massaro - di anni	45	co ch
Margherita sua moglie	44	co ch
Gio.Pietro suo figlio	20	co
Alessandro suo figlio	16	co
Elisabetta sua figlia	14	co
Ludovico suo figlio	10	
Antonia nipote di Vittore	22	co
Gerolamo idem	24	co

Nella casa di Gio.Antonio Bossi abita:

Gio.Pietro Bossi - benestante-di anni	30	co
.....sua moglie	28	co
Melchiorre suo figlio	8	
Intimedo (?) suo figlio	5	
Claudia sua figlia	4	
Gio.Battista suo figlio	2	
Caterina -serva-	17	co

Nella suddetta casa abita:

Antonio Bonsignore - pigionante	di anni 50	co ch
Veronica sua moglie	46	co ch
Angela sua figlia	di mesi 8	

Nella casa di Samuele del Bosco abita:

Battista del Pero - pigionante -	di anni 50	co ch
Caterina sua moglie	36	co ch
Paulo - suo figlio	9	molto probabilmente
Gade (?) idem	9	erano gemelli
Lucia - sua figlia	2	

Nella casa dei signori Pusterla abita:

Gerolamo Guidi - massaro	di anni 63	co
Angelo suo figlio	34	co
Lucrezia -moglie di Angelo	33	co
Giorgio figlio di Gerolamo	24	co
Lucrezia moglie di Giorgio	23	co
Gio.Pietro - figlio di Giorgio	--	
Marta figlia di Gerolamo	26	co

questo bambino deve essere nato quando lo status era già stato predisposto, ma comunque prima della consegna dello status medesimo al vi sitatore.

Nella suddetta casa abita

Cristoforo Celloli - pigionante-	di anni 28	co
Anna -sua moglie	36	co ch
Giovanni -figliastro di Cristoforo	7	
Ambrogio suo figlio	3	

é evidente in questo caso il passaggio a seconde nozze di Anna.

Nella casa del signor Matteo Terzaghi abita:

Sebastiano Bonsignori - massaro	di anni 50	co ch
Lucia -sua moglie	43	co ch
Antonio suo figlio	17	co
Gaspere idem	16	co
Caterina sua figlia	10	
Gio Pietro suo figlio	3	
Paulo -nipote di Sebastiano	33	co ch
Lucrezia moglie di Paulo	28	co ch
Angelo figlio di Paulo	3	
Madalena figlio di Paulo	1	
Alessandro -nipote di Sebastiano	26	co ch
Maria -moglie di Alessandro	28	co ch
Gio Angelo - nipote di Sebastiano	20	co
Elisabetta -vedova- cognata di Sebastiano	63	co ch

Nella casa dei signori Pusterla abita:

Domenico Guidi - pigionante -	di anni	28	co
Caterina sua moglie		20	co
Lucrezia sua figlia		3	
Gio.Maria suo figlio	di mesi	7	
Caterina -sorella di Domenico		28	co
Pavolina - vedova- madre di Domenico		63	co ch

Nella casa dei signori Pusterla abita:

Margherita Langeri -vedova-	di anni	48	co ch
Gio.Pietro -figlio		19	co
Gerolamo "		13	
Bartolomeo "		9	
Marcherita -sua parente		16	co

In totale la parrocchia aveva 118 abitanti.

Significativa la presenza di un falegname -legnamaro- e di un tessitore.

I cognomi, non sempre facilmente leggibili, hanno subito nel corso degli anni non poche trasformazioni, si veda ad esempio il cognome Langeri tramutato si poi in Langé.

Le sigle "co" e "ch" significano rispettivamente:

"co" che il soggetto era stato ammesso alla Comunione;

"ch" che era stato ammesso alla Cresima.

Dalla relazione si rileva anche il campiere "campé".

Il campiere era una specie di guardia campestre. In molti casi però il termine indicava anche colui che aveva il compito di sorvegliare gli uomini che lavoravano a giornata i fondi del proprietario.