

NOTE:

- (1) Münzdatierte austrasische Grabfunde, *Germ. Denkmäler d. Völkerwanderungszeit* 3 (1935) per es. 66 segg. (Spangenhelme) 42 seg. 76 segg. (bacili di bronzo copli) 42 segg. 77 segg. (croci in lamina d'oro).
- (2) Per es. Langobardischer Einflüsse in Süddeutschland während des 7. Jahrhunderts im Lichte archäologischer Funde, in *Atti del I Congresso di Studi Longobardi 1951* (Spazio 1952) 521 segg.; *Fernhandel und Naturwirtschaft im östlichen Merowingerreich nach archäologischen und numismatischen Zeugnissen*, 42, Ber. RGK 1961 (1962) 307 segg.; *Catalogo della Collezione Diergardt (Völkerwanderungszeitlicher Schmuck) 1: Die Fibeln* (1961) 7 segg. (più avanti abbreviato: WERNER, *Diergardt*).
- (3) Per la diffusione di lavori in metallo dell'Alto Medio Evo (Werkstatt - Wanderhandwerk - Handel - Familienverbindung) in: *Early Med. Stud.* 1, *Antikv. Arkiv* 38, 1970, 65 segg.
- (4) *Die Langobarden in Pannonien. Beiträge zur Kenntnis der langobardischen Bodenlunde vor 568*, *Abhandl. d. Bayer. Akad. d. Wiss. phil. Kl. N.F.* 55 (1962).
- (5) R. ROEREN, *Fundber. aus Schwaben N.F.* 16, 1962, 120 segg. Fig. 2 (con paralleli con la spilla a pag. 126 Nota 32).
- (6) W. VEECK, *Die Alamannen in Württemberg, Germ. Denkmäler d. Völkerwanderungszeit* 1 (1931) 60, 188 Tav. 45, B4 (più avanti abbreviato VEECK, *Alamannen*).
- (7) Tomba 13: E. VOGT, *Anz. f. Schweiz. Altkd.* 32, 1930, 152 Tav. 8 (più avanti abbreviato: VOGT, *Gotterbarmweg*); Tomba 20: VOGT, *Gotterbarmweg* 157 Tav. 10 e R. MOOSBRUGGER-LEU, *Die Schweiz zur Merowingerzeit*, (1971) 196 segg. Tav. 50.3 (spilla) (più avanti abbreviato MOOSBRUGGER-LEU, *Schweiz*).
- (8) MOOSBRUGGER-LEU in: *Repertorium d. Ur- u. Frühgeschichte der Schweiz* 5 (1959) 18 Tav. 6.4 - Supplemento (non risulta sulla carta alla Fig. 6): una spilla simile a quella di Wallheim fu trovata a Hoidenheim, Bronz.: VEECK, *Alamannen* 174 (gentilmente indicatomi da I. Möller, Freiburg, che mi ha anche messo a disposizione un disegno del pezzo).
- (9) VOGT, *Gotterbarmweg* 152 157; MOOSBRUGGER-LEU (come Nota 8); disegno della tomba Tav. 6 in alto a sinistra.
- (10) VOGT, *Gotterbarmweg* 157 Tav. 10.
- (11) *Arch. Ert.* 42, 1928, 222 segg. 348 Tav. 7, 1-2.
- (12) VOGT, *Gotterbarmweg* 157 - Per i rapporti del cimitero con la zona del Danubio: WERNER in: *Helvetia Antiqua, Festschr. E. Vogt*, (1966) 283 segg.
- (13) Lunghezza: 3.35 cm. Per stabilire l'epoca cfr. tomba 193 di Krefled-Gellep con una coppia di fibule dello stesso tipo e un bicchiere a punta con cordone a spirale sovrapposto: R. PIRLING, *Das römisch-fränkische Gräberfeld von Krefeld-Gellep*, *Germ. Denkmäler d. Völkerwanderungszeit* B 2 (1966) II parte 112 tav. 76, 21-22 e I parte 165 segg. (più avanti abbreviato: PIRLING, *Krefeld-Gellep*). Questa datazione è basata sulla posizione della tomba nel cimitero e sul modo di portare le due fibule sulle spalle (negli abiti a due fibule).
- (14) Reperti della Svevia: N.F. 16, 1962, 123 segg.
- (15) Lista delle fibule a cavaliere d'argento: WERNER, *Diergardt* 61 lista dei reperti 10. Fibule a cavaliere rappresentate realisticamente, talvolta associate con fibule a forma di cavallo (per es. Sulpicé, Kanton Waadt, ricca tomba femminile del primo trentennio del VI sec.: MOOSBRUGGER-LEU, *Schweiz*, Tav. 49, 35-36; 47, 13) compaiono già nell'ultimo trentennio del V sec.; per es. Basel-Kleinhüningen tomba 102 (H. KÜHN, *Die germanischen Bügelfibeln der Völkerwanderungszeit in der Rheinprovinz*, (1940) 196 fig. 70; Tav. 83, 20 N. 1 (più avanti abbreviato: KÜHN, *Bügelfibeln*). Cfr. inoltre U. KOCH, *Alamannische Gräber der ersten Hälfte des 6. Jahrhunderts in Südbayern*, *Bayer. Vorgeschichtsb.* 34, 1969, 168 segg. (più avanti abbreviato: KOCH, *Alamannische Gräber*).
- (16) Per il piede con testa di animale cfr. la fibula a tre bottoni della seconda metà del V sec. di Sokolnice, Moravia Meridionale (Cecoslovacchia), Tomba 5: *Arch. Rozhledy* 3, 1951, 194 Fig. 149; di Sikenica-Velky Pesek, Kr. Levice (Cecoslovacchia): T. KOLNIK, *Slov. Arch.* 19, 1971, 537 Fig. 38 e di Zemum (Jugoslavia): SEOBA NARODA, *Katalog Narodni muzej Zemum*, (1962) Tav. 4.1. Decorazione a reticolo del piede di una coppia di fibule provenienti dal tesoro polacco di Konarzew, Prov. di Leczyca, che può essere datato intorno al 500 dalle monete che vi furono trovate: K. JAZDZEWSKI, *Przewodnik po Muzeum Archeologicznym w Lodz*, (1951) 114 seg. con la Tav. 26-27; E. PETERSEN, *Der ostelbische Raum als germanisches Kraftfeld*, (1939) 74 seg. Fig. 109-110. Per le fibule con base a reticolo (oltre il tipo Hahnheim) vedi: BIERBRAUER, *Bayer. Vorgeschichtsb.* 38, 1973, 94 segg.
- (17) Lista dei reperti in KÜHN, *Bügelfibeln*, 78 segg., raccolti sotto il tipo di Krefeld, differenziati in modo un po' approssimativo: N. 18-22 (la datazione è sorpassata). Per stabilire l'epoca cfr. Reuden, Prov. di Zeitz, tomba 10: B. SCHMIDT, *Die späte Völkerwanderungszeit in Mitteleuropa*, (1961) 122 Tav. 54.
- (18) per es. Fibule a S di questo genere nella tomba 80 nel cimitero nord di Weimar: SCHMIDT, *Die späte Völkerwanderungszeit in Mitteleuropa, Katalog (Südteil)*, (1970) 86 Tav. 94, 4 c-d e Stössen, Prov. di Hohenmölsen, Tomba 25: SCHMIDT (come nota 17) 24 Tav. 13, lb.
- (19) Per un giudizio sulle tombe con bracciali vedi: KOCH, *Die Grabfunde der Merowingerzeit aus dem Donautal um Regensburg, Germ. Denkmäler d. Völkerwanderungszeit A 10* (1968) 49 (più avanti abbreviato: KOCH, *Donautal um Regensburg*). Inoltre, dello stesso: *Alamannische Gräber* 187 segg.
- (20) Per l'inquadramento sociale di queste tombe: WERNER, *Das Messerpaar aus Basel-Kleinhüningen*, tomba 126 in: *Provincialia, Festschr. R. Laur-Belart*, (1968) 647 segg.
- (21) KOCH, *Alamannische Gräber* 188 Tabella 1.
- (22) B. SVOBODA, *Böhmen in der Völkerwanderungszeit*, (1965) 320 con accenni alla tomba 9 di Elstertrebnitz, Prov. di Borna, che conteneva una fibula dello stesso tipo. G. Mildenerberger considera questa tomba, con antica fibula a S (cfr. nota 18), della metà del VI sec., ma la datazione è troppo tarda: MILDENERBERGER, *Die germanischen Funde der Völkerwanderungszeit in Sachsen, Arbeits- u. Forschungsber. z. Sächs. Bodendenkmalpf.*, Beih. 2, (1959) 104 seg. Un semplice collare di bronzo con le estremità ritorte della tomba femminile 22 di Bittenbrunn, Prov. di Neuburg sul Danubio (vedi carta della diffusione Fig. 8 N. 11), appartiene allo stesso periodo: R. CHRISTLEIN, *Jahresber. d. Bayer. Bodendenkmalpflege* 8, 9, 1967/68 (1971) 98 seg. Fig. 5 pag. 92. I collari d'oro dell'epoca di Attila, che compaiono solo in tombe maschili, in questo caso non ci interessano: cfr. per questo E. KELLER, *Bemerkungen zum Grabfund von Untersiebenbrunn*, *Germania* 45, 1967, 116 segg.
- (23) KOCH, *Donautal um Regensburg* 21 con la lista delle fibule a tre bottoni del tipo Stammheim, ivi 244 (Lista 1 C).
- (24) Cfr. nota 16, tomba 230: LAUR-BELART, *Über die*

Colonia Raurica und den Ursprung von Basel. (1957) Tav. 1, 11.

(25) MOOSBRUGGER-LEU, *Ur-Schweiz* 27, 1963, 44 segg. Fig. 24, 3.

(26) F. GARSCHA, *Die Alamannen in Südbaden. Katalog der Grabfunde, Germ. Denkmäler d. Völkerwanderungszeit* 4 11, (1970) Tav. 90,8; uncini a S per fermezza compaiono anche in collane della metà o della fine del V secolo: cfr. infine H. DANNHEIMER, *Die germanischen Funde der späten Kaiserzeit und des frühen Mittelalters in Mittel- und Ostdeutschland, Germ. Denkmäler d. Völkerwanderungszeit A 7*, (1962) 27 seg. Un pendant dell'anellino d'argento di Herthe n, Tomba 26 (GARSCHA, *ivi*, Tav. 90, 7), è stato trovato nella tomba 3 di Heidelberg-Kirchheim, che appartiene al VI secolo: Bad. Fundber. 14, 1938, 77 Fig. 3 in alto a destra N. f.

(27) Non possediamo oggetti che, con certezza, siano stati trovati insieme: G. RASCHKE, *Jahrb. f. fränk. Landesforsch.* 20, 190, 114.

(28) I reperti dei cimiteri non sono suddivisi secondo inventari per tomba; la maggior parte dei piccoli reperti appartiene al IV secolo: devo ringraziare E. Keller (Monaco di Baviera) che mi ha indicato il collare.

(29) Tomba 13: lo stesso genere di fibula (VOGT, *Gotterbarroweg* Tav. 8) è stato trovato a Krefeld-Gellep, tomba 933: cfr. Nota 13.

(30) La coppia di fibule a uccello appartiene al tipo « con ali triangolari tripartite » secondo la classificazione di KOCH (*Donautal um Regensburg* 33 segg., lista dei reperti in 247). Un altro collare non ancora pubblicato è stato trovato a Basel-Kleinhüningen, tomba 101: MOOSBRUGGER-LEU, *Schweiz* 203 Nota 5; Tav. 52, A (soltanto la fermezza è stata riprodotta).

(31) cfr. Nota 19.

(32) cfr. Nota 20.

(33) Germania centrale per es. Holleben, Saalkreis: SCHMIDT, *Jahresacht* Halle 40, 1966, 208 segg. Fig. 2, Nienburg, Prov. di Danubio: SCHMIDT, *ivi*, 41-42, 1968, 467 segg. Fig. 2 o 3 a; Dienstedt, Prov. di Arnstadt: ROEREN, *Jahrb. RGZM.* 7, 1960, 279 seg. Fig. 15, 1; Hassleben, Prov. di Weimar: W. SCHULZ, *Das Fürstengrab von Hassleben*, *Röm.-Germ. Forsch.* 7, (1933) Tav. 1, 2 con ulteriori pendant pag. 34 seg. e 48. Germania orientale: per es. Sackrau, Slesia, tomba 3: F. GREMLER, *Der II. und III. Fund von Sackrau*, (1888) Tav. 7, 10; Dorotheenhof, Prov. di Flatow: W. LA BAUME, *Urgeschichte der Ostgermanen*,² (1934) 133 Fig. 64; inoltre E. BLUME, *Die germanischen Stämme und Kulturen zwischen Oder und Passarge*, 1 (1912) 86 seg. Fig. 103. I collari posseggono per lo più una fermezza sferica e un occhiello a pera e le estremità sono ripetutamente avvolte col filo stesso. Come il collare nella « tomba principesca » di Pouan, Francia (Gallia 14, 1956, 74 Fig. 24), anche i collari franchi di tipo « Gellep-Velp-Beilen » del periodo intorno al 400 e la prima metà del V secolo provengono da tombe maschili (WERNER, *Ein germanischer Halsring aus Gellep*, *Festschr. A. Oxé*, (1938) 260 segg.; H. WATERBOLK e W. GLASBERGEN, *Paleohistoria* 4, 1955, 81 segg.; e infine WERNER in: *Spätkaiserzeitliche Funde in Westfalen*, *Bodenaltertümer Westfalens*, 12, 1970, 77). Qui non ne trattiamo.

(34) G. BEHRENS, *Germania* 15, 1931, 233 seg. Fig. 1. L'anello appartiene al tipo 3 secondo la classificazione di BEHRENS, *Mainzer Zeitschr.* 17/19, 1921/22, 70.

(35) ROEREN, *Jahrb. RGZM.* 7, 1960, 244 N. 4 Tav. 43. Per la datazione KELLER, *Die spätrömischen Grabfunde Südbayerns*, *Münchnor Bulltr. z. Vor- u. Frühgesch.* 14, (1971)

190 Nota 914. Il collare di argento massiccio ha la fermezza semplice con le estremità piegate.

(36) - 1 Ihringen Prov. di Friburgo (tomba maschile). R. GIESSLER, *Bad. Fundber.* 1, 1925/28, 105 segg. Fig. 1-3; GARSCHA, (come nota 26) 173 Tav. 8,2 a-b. - 2 Mainz-Kostheim (tomba maschile): BEHRENS, *Das frühchristliche und merowingische Mainz*, (1950) 29 Fig. 48 10-10 a. - 3 Gross-Gerau (tomba maschile): ROEREN, *Jahrb. RGZM.* 7, 1960, 246 Fig. 6, 1. - 4 Langensendelbach, Prov. di Forchheim (tomba): G. RASCHKE, *Jahrb. f. fränk. Landesforsch.* 1960, 248 N. 33. - 5 Worms-Mariamünster (tomba): BEHRENS, *Mainzer Zeitschr.* 17 19, 1921/22, 70 (citato sotto il tipo 2); devo alla cortesia di E. Keller (Monaco di Baviera) un disegno del pezzo che è conservato nel Museo di Worms. Inv. N. 226. - 6 Forchtenberg, Prov. di Heilbronn (reperti di un insediamento non pubblicati): sono grato a R. Koch (Heilbronn) che mi ha fatto conoscere il collare e me ne ha fatto avere il disegno. Il pezzo si trova nel Museo di Heilbronn. - 7 Bronnen presso Laupheim (probabilmente tomba maschile): finora non pubblicato. - 8 Basel-Kleinhüningen, tomba 94, Svizzera (tomba femminile): KÜHN, *Bügelfibeln* 144 seg. fig. 41, 19: il collare è attorcigliato come il N. 1-6, ma a differenza di questo è in argento e finisce a sfera, con fermezza a occhiello. Per l'anello di questa tomba si tratta probabilmente di un pezzo antico.

N. 1-6, ma a differenza di questo è in argento e finisce a sfera, con fermezza a occhiello. Per l'anello di questa tomba si tratta probabilmente di un pezzo antico.

(37) cfr. nota 36 N. 1-3. Accanto al tipo Ihringen esiste ancora un certo numero di collari quasi contemporanei, anch'essi di bronzo, provenienti dalla Germania sud-occidentale, che Behrens ha classificati sotto il suo tipo 3 (*Mainzer Zeitschr.* 17/19, 1921/22, 70). La fermezza è diversa da quella di Ihringen, dato che presenta una placca circolare o rettangolare, con occhiello tondo e per lo più un uncino con una stola (vedi DANNHEIMER (come nota 26) 26 seg. e inoltre KELLER, *Germania* 45, 1967, 117 Nota 38). Un anello del tipo 3 secondo BEHRENS è stato trovato nella tomba contenente armi di Laupersheim presso Worms (*Mainzer Zeitschr.* 30, 1935 60 fig. 9 in alto N. 1). L'esemplare di Mainz-Kostheim (cfr. nota 36, N. 2), con fermezza simile a quella dei collari di tipo 3 secondo Behrens, fa pensare che, almeno in parte, questo tipo di collare sia contemporaneo col tipo Ihringen.

(38) KOCH, *Donautal um Regensburg* 48 seg. con carta della diffusione: Tav. 96, 11.

(39) KÜHN, *Bügelfibeln* 134 segg. Tav. 75, 10 N. 1-18; Tav. 76, 10 N. 19 e 23.

(40) KOCH, *Donautal um Regensburg* 22 seg. con lista dei reperti 2 B pag. 245 e carta della diffusione Tav. 91, 2.

(41) Ulteriore suddivisione del tipo « Westhofen » secondo Kühn: KOCH, *Donautal um Regensburg* 25 con lista dei reperti 3 C-D pag. 245 e carta della diffusione Tav. 92, 3.

(42) KOCH, *Donautal um Regensburg* Tav. 82, 1-7 e Tav. 36; dello stesso: *Alamannische Gräber* 189 e 191 Fig. 11.

(43) WERNER, *Diergardt* 18 N. 32 Tav. 9, 32.

(44) Kadelburg, Prov. di Waldshut: GARSCHA, (come nota 26) 176 seg. Tav. 83, 4; Sasbach, Prov. di Emmendingen: GARSCHA, *ivi*, 248 Tav. 14, 2 a-b; Feldmoching, Prov. di Monaco di Baviera, tomba 217: DANNHEIMER e G. ULBERT, *Die bajuwarischen Reihengräber von Feldmoching und Sendling*, *Materialh. z. Bayer. Vorgesch.* 8 (1956) 10 Tav. 6 A, 4-5. Un gruppo di fibule a staffa, per lo più franche, si differenziano maggiormente per il disegno: Trivieres (Belgio): G. LAIDERTHEY-MANN, *Les Col-*

Festins d'Archéologie régionale du Musée de Mariemont 2: Les nécropoles mérovingiennes (1970) 82 Tav. 33; Mengon tomba 12: GARSCHA, *ivi* 216 segg. Tav. 17, 1a-b; inoltre KÜHN, *Bügel fibeln* Tav. 91, 24 N. 13-15 (Lavigny [Svizzera]; Monceau-le-Neuf e Concervreux [ambedue Francia]).

(45) franco: KÜHN, *Bügel fibeln* Tav. 72, 6 N. 106 (Rommersheim); Tav. 2, 10 (Andernach); Herpers, Dép. Charante: VERNER, *Diergardt* 14 Tav. 3, 8 a-b. Alemanno: Heilbronn-Rosenberg: VEECK, *Alamannen* 216 seg. Tav. 23 A, 1a; Heidelberg-Kirchheim tomba 4: Bad. Fundber. 14, 1938, 76 seg. Fig. 3a e Tav. 9c.

(46) (fr. nota 45).

(47) KÜHN, *Bügel fibeln* Tav. 75, 10 N. 3, 12-13.

(48) KOCH, *Alamannische Gräber* 167 con carta della diffusione Fig. 4 (contrassegni tondi, aperti e triangolari). Nuovi reperto: Bopfingen, Prov. di Aalen (E. NEUFFER, *Ellwager Jahrb.* 23, 1971, 49 Fig. 6 a sinistra in basso).

(49) KOCH, *Alamannische Gräber* 168 seg.

(50) Krefeld-Gellep, tomba 43: PIRLING, *Krefeld-Gellep II* parte pag. 19 seg. Tav. 10, 1 a-f e Tav. 121, 5 a-b. Samson tombe 1 e 2: WERNER, *Germania* 31, 1953, 41 Tav. 1, 6; A. DASNOY, *Ann. Soc. Arch. Namur* 53, 1965/66, 17 seg. Tav. 2, 2 e 5. Éprave (2 esemplari): non si conoscono i rapporti con le tombe: WERNER, *ivi* 41, Tav. 7, 7-8; DASNOY, *ivi*, Tav. 3, 2-3 e dello stesso *Ann. Soc. Arch. Namur* 54, 1967/68, 83 segg. Fig. 9, 1-2. Abingdon tomba B 42: V. EVISON, *The Fifth-Century Invasions South of the Thames*, (1965) 15 segg. 111 segg. Fig. 22 j. cfr. l'articolo di W. MENGHIN pag. 441 segg.

(51) VERNER, *Zu den fränkischen Schwertern des 5. Jahrhunderts* (Oberlörick-Samson-Abingdon), *Germania* 31, 1953, 38 segg.; dello stesso, *Fränkische Schwerter des 5. Jahrhunderts aus Samson und Peterstinger*, *Germania* 34, 1956, 156 segg.

(52) WERNER, *Germania* 31, 1953, 43. Krefeld-Gellep, tomba 43: PIRLING, *Krefeld-Gellep I* parte 185 seg.

(53) Che spade del tipo Samson-Oberlörick siano giunte, oltre che agli Anglosassoni, anche nel paese di origine degli Alemanni, è dimostrato da un recente reperto, non ancora pubblicato, proveniente dal cimitero di Hemmingen, Prov. di Leonberg, Tomba 21: H. MÜLLER, *Das alamannische Gräberfeld von Hemmingen* (Diss. München 1969; in via di pubblicazione). Ringrazio cordialmente H. Müller per avermi permesso di citare qui la spada di Hemmingen. Quanto alla provenienza franca della spada di Hemmingen cfr. MENGHIN, *Anz. d. Germ. Nationalmus.* 1973, 49. Inoltre dello stesso genere delle antiche spade franche, tipo Samson-Oberlörick, sono le seguenti spade: di Schleithem-Hebsack, Kanton Schaffhausen (W. GUYAN, *Eine Ortbandzwinge von Schleithem*, *Jahresber. des Museumsver. Schaffhausen* 1945 (1946) 33 seg. Fig. pag. 35; dello stesso: *Das alamannische Gräberfeld von Schleithem-Hebsack*, *Materialh. z. Ur- u. Frühgeschichte d. Schweiz* 5 (1965) Tav. 10g; di Wageningen (Olanda) tomba 91 (W. VAN ES, *Paleohistoria* 10, 1964, 206 seg. Fig. 45, 5); di Pfullingen (VEECK, *Alamannen* 266 segg. Tav. N. 1, N. 3 e Tav. 48B, 11-12) (cfr. l'articolo di W. MENGHIN pag. 446 [qui tipo Wageningen]) e di Runder Berg presso Urach (CHRISTLEIN, *Arch. Korrespondenzbl.* 1, 1971, 180 seg. Fig. 2, 5). Ad eccezione di Pfullingen (argento) le spade hanno tutte la punta del fodero di bronzo, con ai lati teste di uccelli; al posto della maschera umana, nei pezzi di Schleithem, Wageningen e Pfullingen, c'è una testa di animale stilizzata, che ricollega questi pezzi con le impugnature delle spade alemanne (BÖHNER,

Bonner Jahrb. 148, 1948, 241 segg.; Tipo III) ed esclude la presunta provenienza franca di questi pezzi.

(54) BÖHNER, *Die fränkischen Altertümer des Trierer Landes, Germ. Denkmäler d. Völkerwanderungszeit B 1* (1958) 166 seg.; per la diffusione a oriente del Reno: KOCH, *Donautal um Regensburg* Tav. 99, 17.

(55) Per l'abbigliamento delle donne ostogote: BIERBRAUER, *Bayer. Vorgeschichtsbl.* 36, 1971, 134 segg.; dello stesso, *Die ostgotischen Grab- und Schatzfunde in Italien*, (Spoleto 1975).

(56) CASSIODORO, *Variae* II, 41; MG AA 12 (1894) 73, ed. Th. Mommsen (più avanti abbreviato: CASSIODORO, *Var.*). Quanto alla data della lettera: L. SCHMIDT, *Geschichte der deutschen Stämme bis zum Ausgang der Völkerwanderung. Die Westgermanen*² (1969) 279 (più avanti abbreviato: SCHMIDT, *Westgermanen*). Infine: K. REINDEL, *Staat und Herrschaft in Raetien und Noricum im 5. und 6. Jahrhundert*, *Verhandl. d. Hist. Ver. f. Oberpfalz und Regensburg* 106, 1966 (*Festschr. H. Dachs*) 34 (più avanti abbreviato: REINDEL, *Raetien und Noricum*). Infine: R. WEISS, *Clodwigs Taufe* 508. *Versuch einer neuen Chronologie für die Regierungszeit des ersten christlichen Frankenkönigs unter Berücksichtigung der politischen und kirchlich-dogmatischen Probleme seiner Zeit*, (1971) 23 e 32 seg.

(57) CASSIODORO, *Var.* II, 41, 73: «... motus vestros in fessas reliquias temperate, quia iure gratiae merentur evadere, quos ad parentum vestrorum defensionem respiciis confugiste, estote illis remissi, qui nostris finibus celantur exterriti... sic enim fit, ut et meis petitionibus satisfecisse videamini nec sitis solliciti ex illa parte quam ad nos cognoscitis pertinere».

(58) Questo è da trarre dalla locuzione «auctores perfidiae» (CASSIODORO, *Var.* II, 41; 73). Così già in: SCHMIDT, *Westgermanen* 282 seg.; per ultimo: REINDEL, *Raetien und Noricum* 35 e E. ZÖLLER *Geschichte der deutschen Stämme bis zum Ausgang der Völkerwanderung-Geschichte der Franken bis zur Mitte des 6. Jahrhunderts*, (1970) 57 con nota 1. Per ultimo R. WEISS (v. nota 56) 25-28 ha sostenuto l'interpretazione che la sotto-missione degli Alemanni da parte di Clodoveo e il tentativo di rivolta di alcuni gruppi di Alemanni a cui si riferisce la lettera di Teodorico, siano da porre ambedue nell'anno 506.

(59) Per ultimo: BIERBRAUER, *Zu den Vorkommen ostgotischer Bügel fibeln in Raetia II*, *Bayer. Vorgeschichtsbl.* 36, 1971, 161 segg. (più avanti abbreviato: BIERBRAUER, *Vorkommen ostgotischer Bügel fibeln*).

(60) H. HEUBERGER, *Das ostgotische Raetien*, *Klio* 30, 1937, 98; SCHMIDT, *Die Ostgoten in der Schweiz*, *Zeitschr. f. Schweiz. Gesch.* 9, 1929, 163 seg.; dello stesso, *Westgermanen* 284.

(61) MOMMSEN in: MG AA 12 (1894) XXXIII; seguendo lui: H. ZEISS, *Die Nordgrenze des Ostgotenreiches*, *Germania* 12, 1928, 31; dello stesso: *Zur ethnischen Deutung frühmittelalterlicher Funde*, *Germania* 14, 1930, 23; W. ENSSLIN, *Theoderich der Grosse*,² (1959) 132; SCHMIDT, *Westgermanen*, che pensò a un trasferimento degli Alemanni già rifugiatisi nella Raetia I (cfr. nota 60).

(62) Così B. EBERL in: K. REINDEL (Hrg.), *Die Bayuwaren* (1966) 170 seg. F. BEYERLE, *Süddeutschland in der politischen Konzeption Theodorichs des Grossen*, in: *Grundlagen der alamannischen Geschichte*, *Vorträge und Forschungen I* (1952) 81; per ultimo REINDEL, *Raetien und Noricum* 36 e dello stesso in: K. SPINDLER, *Handbuch der Bayerischen Geschichte* 1, (1967) 84 seg. 103.

- (63) ZEISS, *Germania* 12, 1928, 30.
- (64) ENNODIUS, *Panegyricus dictus Theodorico* cap. 15; MG AA 7 (1885) 212, ed. F. VOGEL: «*A te Alamanniae generalitas intra terminos sine detrimento Romanae possessionis inclusa est... facta est Laliaris custos imperii semper nostrum populatione grassata, cui feliciter cessat lugisse patriam suam...*».
- (65) CASSIODORO, *Var.* III, 50, 104 seg.
- (66) cfr. nota 61.
- (67) Agathias *Myrinaei Historiarum Libri Quinque* 1, 6; ed. R. HEYDELL, *Corpus Fontium Historiae Byzantinae* 2 (1967) 17.
- (68) ZEISS, *Germania* 12, 1928, 31; così già B. HASENSTADT, *Studien zu Ennodius* (1889) 90. A. CAMERON, *Agathias*, (1970), ha in più punti dubitato della fondatezza delle affermazioni di Agathias, per es. 31.40.50. seg. (Franchi) e 143 (cronologia).
- (69) H.G. LÖHLEIN, *Die Alpen-und Italienpolitik der Merowinger im VI Jahrhundert*, (1932) 46 segg.
- (70) LÖHLEIN, *ivi* 28 segg. e 30 (calata di Alemanni su iniziativa di Teodoberto 537); SCHMIDT, *Westgermanen* 286.
- (71) cfr. nota 59.
- (72) BIERBRAUER, *Vorkommen ostgotischer Bügelfibeln* 154 segg. con note 8-9.
- (73) *ivi* 157 segg. Il materiale di quest'epoca, trovato nella Rezia II, non contraddice con tale presa di posizione; in molti punti anzi coincide con i reperti della Germania sud-occidentale, come risulta dalle ricerche di U. KOCH (*Donatal um Regensburg* 20 segg., soprattutto 119 seg. e 134 con Tav. 91, 1-20; *Alamannische Gräber* 190). Koch infatti suppone che esistesse un gruppo di popolazione alemanna a oriente del Lech. La critica, riportata brevemente da CHRISTLEIN, a proposito del cimitero di Bittenbrunn (*Jahresber. d. Bayer. Bodendenkmalpflege* 8-9, 1967/68, 93 seg.), che cioè un gruppo di popolazione dalla Germania sud-occidentale sia trasmigrata verso la Rezia II, non ha centri preesistenti, cioè provvisti di cimiteri già usati in tempi più antichi (a Bittenbrunn: fase alemannica «Irlmuth», secondo Koch a Bittenbrunn nella terza generazione), sembra essere troppo ipotetica. Cfr. per es. gli immigrati della zona dell'Elba sepolti nel cimitero tardo-imperiale di Kostelec (Cecoslovacchia); J. ZEMAN, *Severni Morava v mladši době římské*, Monumenta Arch. 9 [1961]. In questo caso non si adatta la critica di Koch al cimitero di Bittenbrunn, dato che il luogo di ritrovamento è proprio a nord del Danubio, cioè nella zona originaria degli Alemanni.
- (74) *Germania* 12, 1928, 30 seg.; simile, ma meno reciso SCHMIDT, *Westgermanen* 282 seg.
- (75) *Zur ethnischen Deutung frühmittelalterlicher Funde*, *Germania* 14, 1930, 21 seg. con fig. 5 pag. 22.
- (76) Krainburg: (*Jahrb. f. Altde.* 1, 1907, 59 seg. 65 fig. 11 N. 3390). La fibula, proveniente dalla tomba 11/1905, con piede della stessa larghezza, è molto probabilmente pannonic-longobarda (WERNER, *Die Langobarden in Pannonien*, *Abhandl. d. Bayer. Akad. d. Wiss. phil.-hist. Kl.* Heft 35 [1962] 62 seg.). Questa interpretazione è convalidata anche da un nuovo reperto, cioè da un paio di fibule a staffa, che sono imparentate col tipo Nikitsch, provengono da Fridingen, Prov. di Tuttlingen, tomba 150 (*Arch. Korrespondenzbl.* 2, 1972, 333 seg. Tav. 70, 1) e mostrano sulla testa un triplo nastro intrecciato, come avviene di solito per lavori di origine pannonic-longobarda; cfr. per es. la fibula ad S di Vörs, Kom. Somogy (Ungheria) tomba 32 (*Acta Arch. Hung.* 16, 1964 Tav. 36, 1) e inoltre WERNER, *ivi*, 101 e 104 (Veskovy). Il ciottolo di cintura della tomba 11/1905 di Krainburg era anche guarnito con piccole placche quadrate d'argento, come si trovano di frequente nelle tombe femminili longobarde (WERNER, *ivi* 84 segg.). Le altre due fibule, con piede della stessa larghezza, provenienti dalle tombe 81/1905 e 149/1905 (*Jahrb. f. Altde.* 1, 1907, 65 seg. 70. Fig. 11, 4096. 5084.) non contengono altri accessori di abbigliamento valutabili dal punto di vista etnico. In base alla prefazione di M. Slabe non possiamo ancora dire se nel cimitero di Dravlje presso Lubiana, scoperto di recente, ci siano tombe almanne: *Arch. Vestnik* 21 22, 1970, 141 segg.
- (77) L. HARTMANN, *Geschichte Italiens im Mittelalter*, 1, 2 (1923) 121 seg.
- (78) BIERBRAUER, *Die ostgotischen Grab- und Schatzfunde in Italien*.

ELENCO DEI COLLARI IN ARGENTO MASSICCIO DEL TIPO HEILBRONN-BOECKINGEN FORCHENWEG TOMBA 1,

1. Heilbronn-Böckingen Forchenweg tomba 1 (tomba femminile). R. ROEREN, *Fundber. aus Schwaben N.F.* 11, 1938-50 Parte I (1951) 101 seg. Tav. 22, 1 N. 3; nel testo Fig. 5, n. 4.
2. Heilbronn, Prov. di Tübingen Tomba 26 (tomba femminile). L. GARSCHA, *Die Alamannen in Südbaden. Katalog der Grabfunde, Germ. Denkmaler d. Völkerwanderungszeit A* 11 (1970) 92 e Tav. 90, 8.
3. Basel-Kleinhüningen Tomba 126 (Svizzera, tomba femminile). R. MOOSBRUGGER-LEU in: *Repertorium der Ur- und Frühgeschichte der Schweiz* 5 (1959) 18 e Tav. 6, 5; nel testo Fig. 7, n. 5.
4. Basel-Kleinhüningen Tomba 230 (Svizzera tomba femminile). R. LAUR-BELART, *Über die Colonia Raurica und den Ursprung von Basel*, (1957) Tav. 6, 11, R. MOOSBRUGGER-LEU, *Die Schweiz zur Merovingenzeit A* (1971) 304 (menzione dell'inventario della tomba) e D. (1971) Tav. 52, 2 (le indicazioni delle tavole 52, 1 e 2 sono state scambiate per errore).
5. Lausanne-Bois de Vaux, tomba ritrovata nel 1847, tomba femminile (Svizzera). R. MOOSBRUGGER-LEU, *Ur-Schweiz* 27, 1963, 44 segg. Fig. 24, 3. Peso 175 gr.
6. Praga-Libeň (Cecoslovacchia; tomba femminile). B. SVOBODA, *Böhmen in der Völkerwanderungszeit* (1965) 260 e Tav. 33, 5.
- 7-7a Alcagnano (Italia). Non pubblicato; nel testo Figg. 3, n. 1; 4, n. 1; 5, n. 4.
8. Langensendelbach, Prov. di Forchheim (ritrovamento di tomba). G. RASCHKE, *Jahrb. f. Fränkische Landesforsch.* 20, 1960, 114, Tav. 2, 1-2. R. ROEREN, *Jahrb. RGZM* 7, 1960, 248 N. 33.
9. Worms-Mariamünster (ritrovamento di tomba), bronzo. Non pubblicato; Museo di Worms Inv. N. 232 su cortese indicazione di E. Keller (Monaco di Baviera). Probabilmente appartenente al tipo di Heilbronn-Böckingen, ma l'attribuzione non è sicura, dato che le parti della fermezza sono frammentarie.
10. Weimar-Nordfriedhof Tomba 35 (tomba femminile). B. SCHMIDT, *Die späte Völkerwanderungszeit in Mitteleuropa, Katalog (Südteil)* (1970) 81 Tav. 85, 2.
11. Basel-Gotterbarmweg Tomba 6 (Svizzera; tomba femminile). E. VOGT, *Anz. f. Schweiz. Altde.* 32, 1930, 148 seg. Tav. 7.
12. Basel-Gotterbarmweg Tomba 13 (Svizzera, tomba femminile). E. VOGT, *Anz. f. Schweiz. Altde.* 32, 1930, 152 Tav. 8.

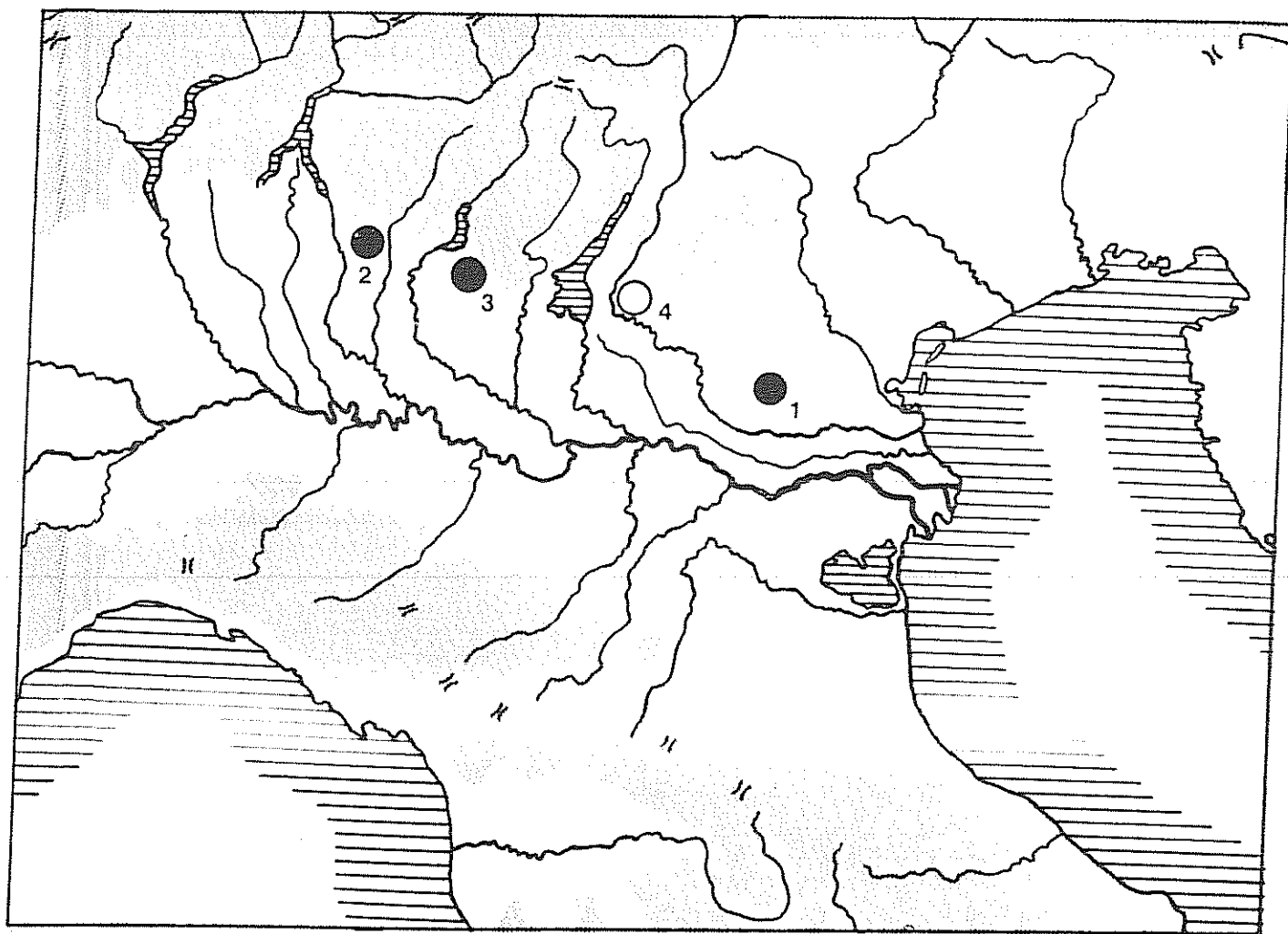


Fig. 1: Distribuzione dei ritrovamenti trattati:
1 Alcagnano, Prov. di Vicenza - 2 Fornovo di
San Giovanni, Prov. di Bergamo - 3 Villa Cogozzo,
Prov. di Brescia - 4 Verona o dintorni.

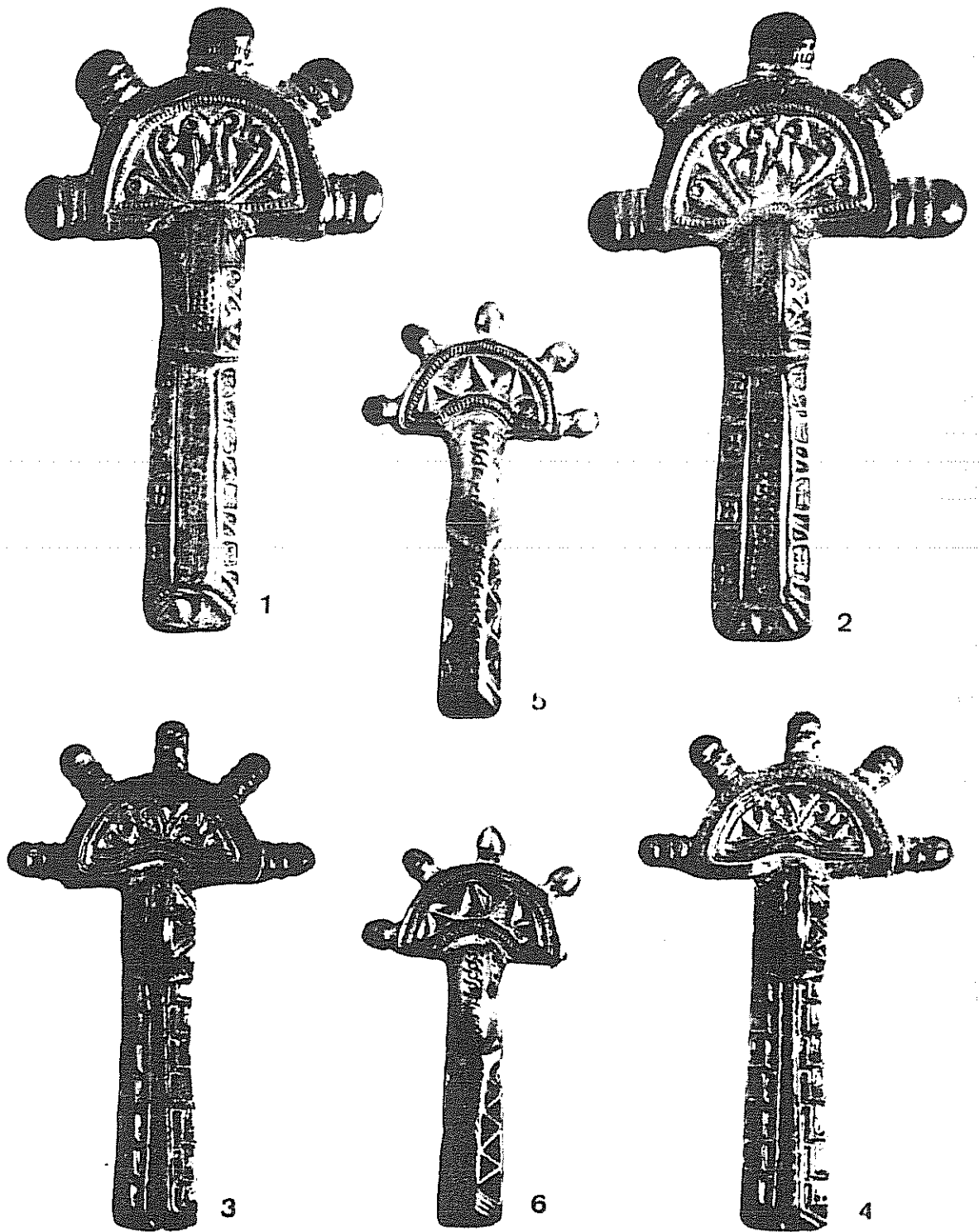


Fig. 2: Alcagnano,
Prov. di Vicenza.
Scala 1:1.

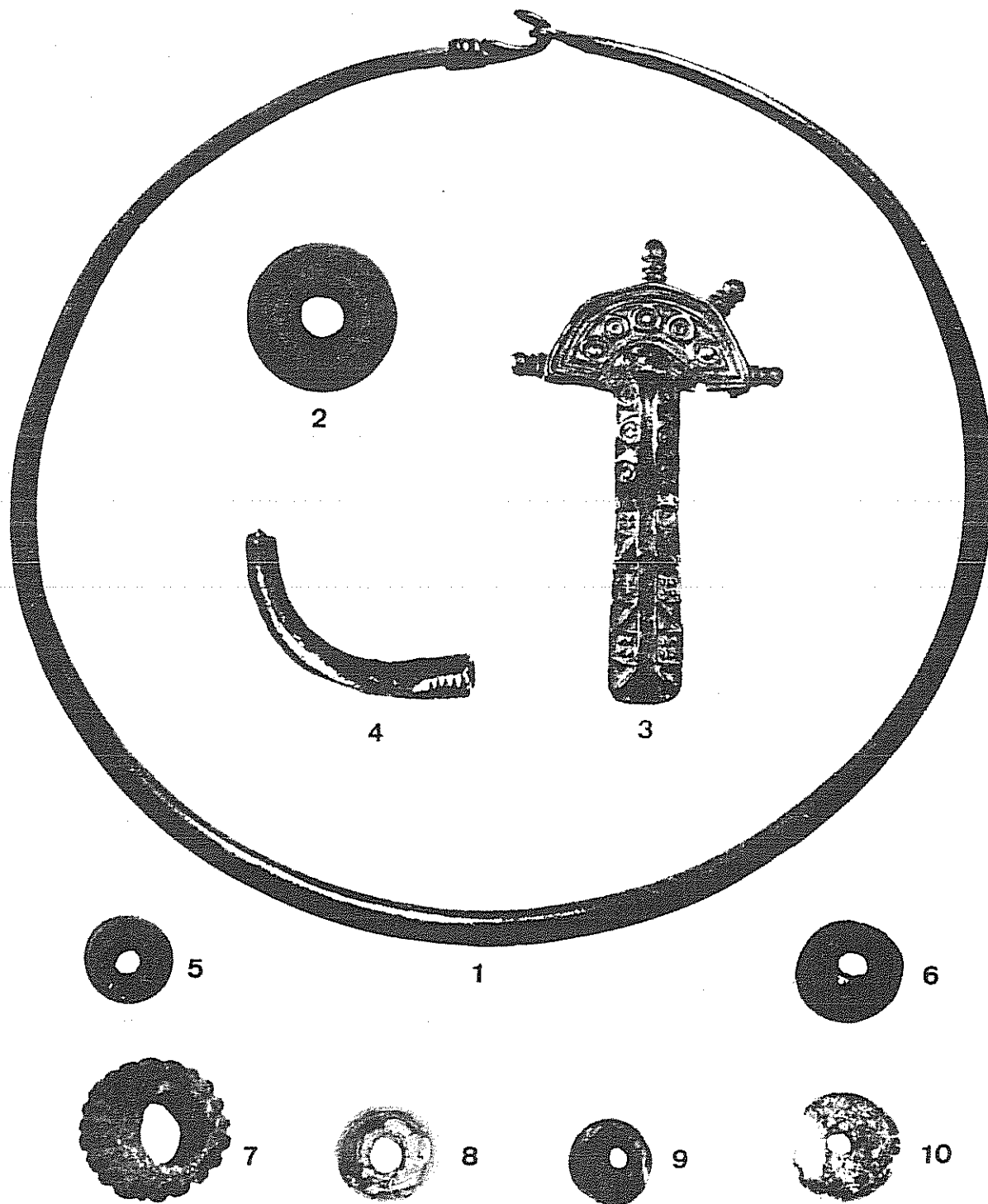


Fig. 3: 1-2, 4-10 Alcagnano, Prov. di Vicenza -
3 Fornovo, Prov. di Bergamo. Scala 1:1 circa.

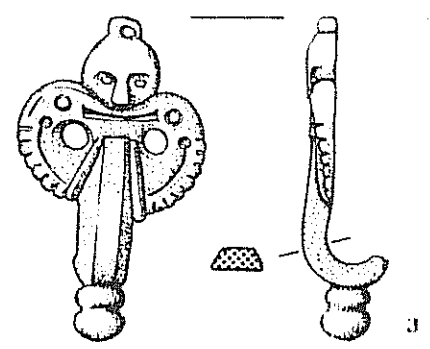
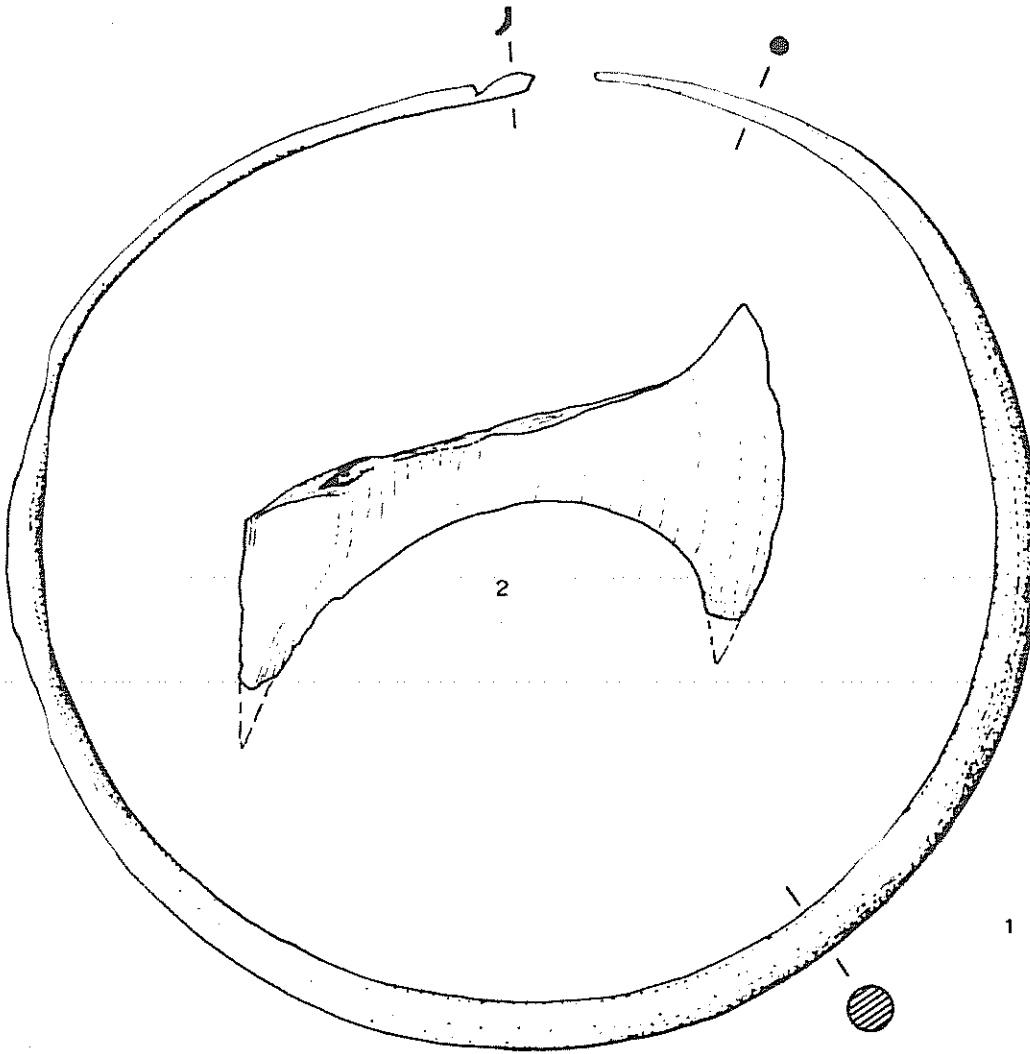


Fig. 2: Alcagnano,
Prov. di Vicenza.
Scala 1:1.

ov. di Vicenza
tzo,
fodero

accipio l.1. Bacc...
ov. di Vicenza

01

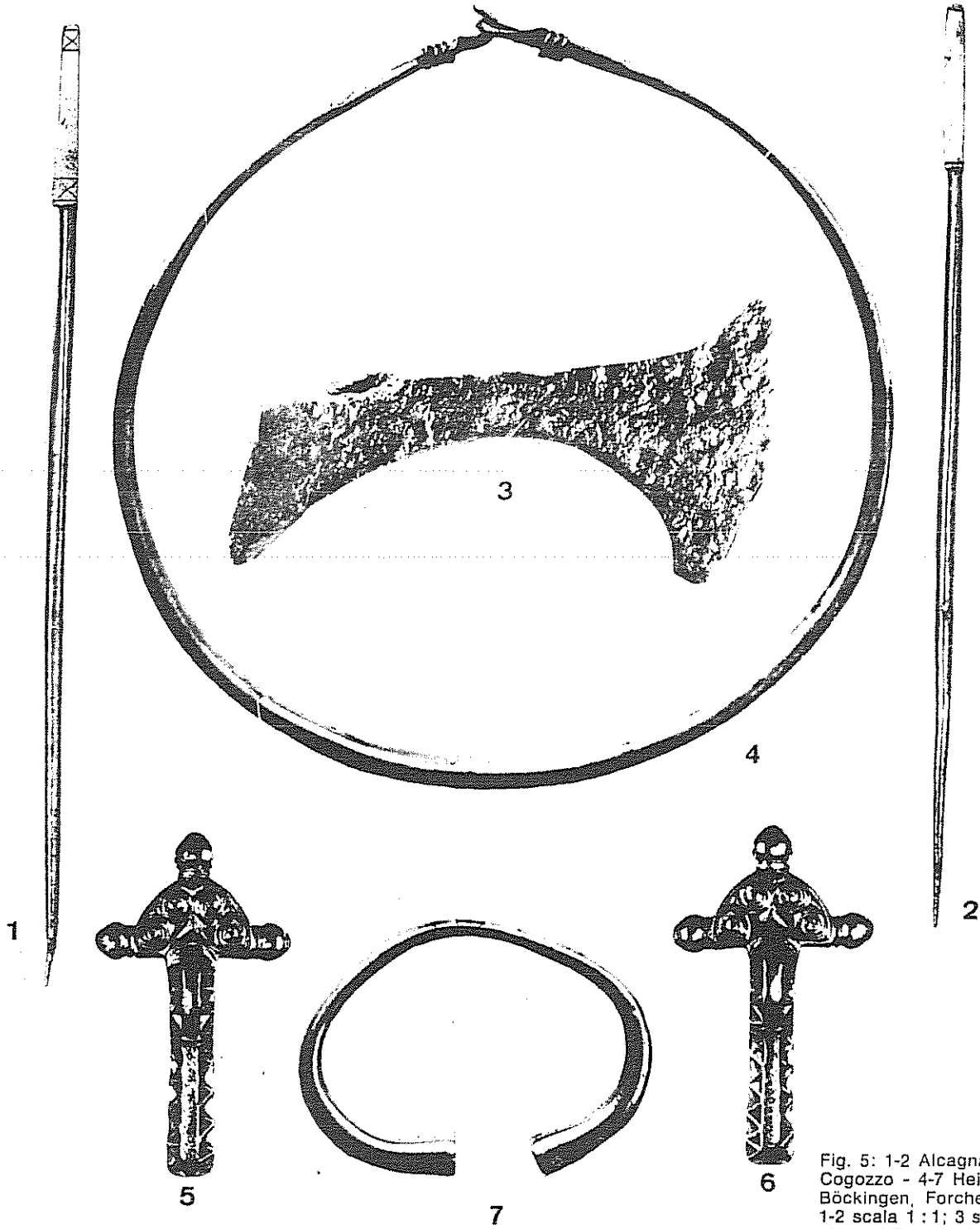


Fig. 5: 1-2 Alcagnano - 3 Villa
Cogozzo - 4-7 Heilbronn -
Böckingen, Forchenweg tomba 1 -
1-2 scala 1 : 1; 3 scala 1 : 2
circa; 4-7 scala 2 : 3 circa.

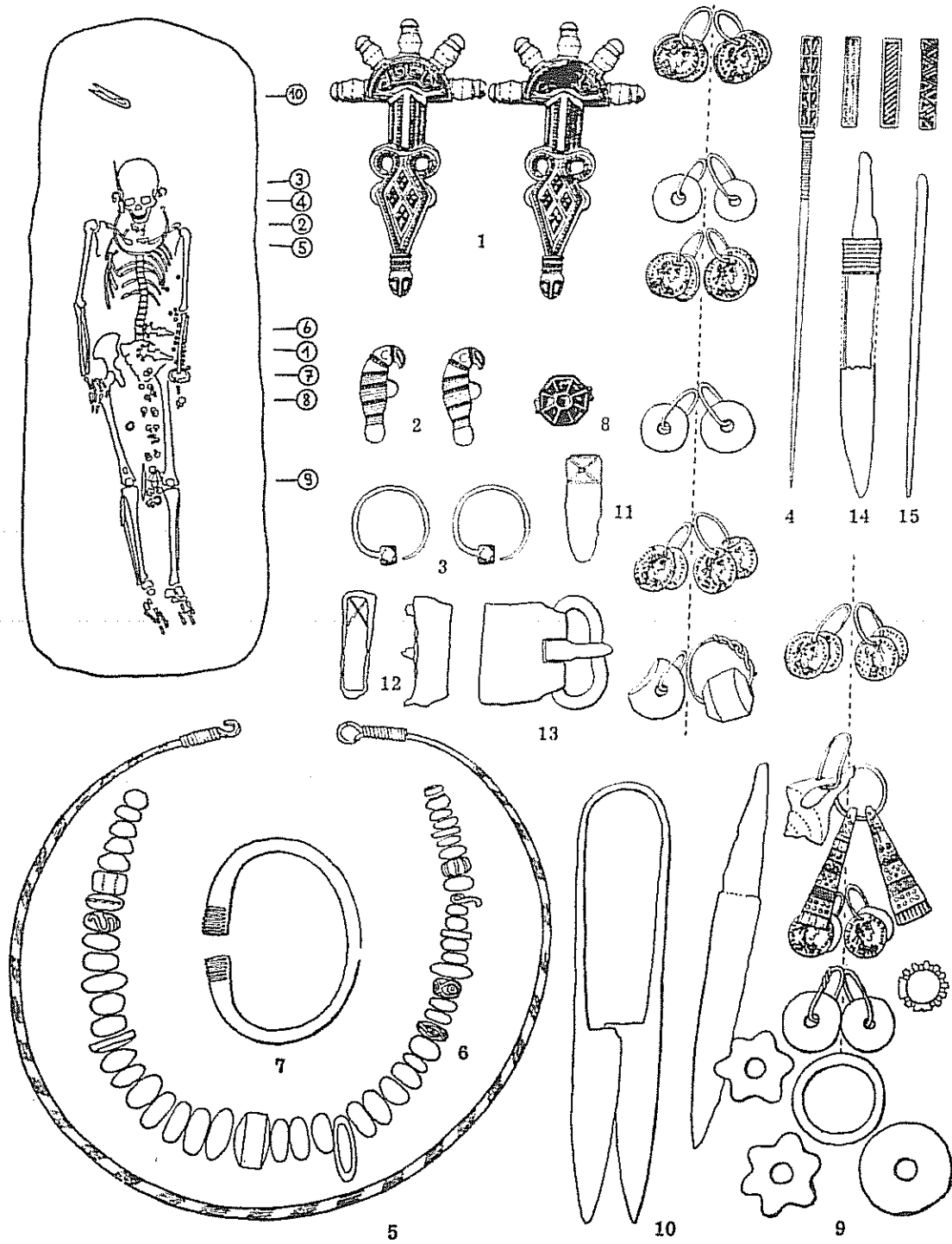


Fig. 7: Basel-Kleinhüningen tomba 126
 (da R. MOSSBRUGGER-LEU in: *Repertorium der Ur- und Frühgeschichte der Schweiz* 5 [1959] Taf 6).

Rilievo della tomba in alto a sinistra in scala poco più piccola di 1:20; gli oggetti in scala poco più piccola di 1:2.

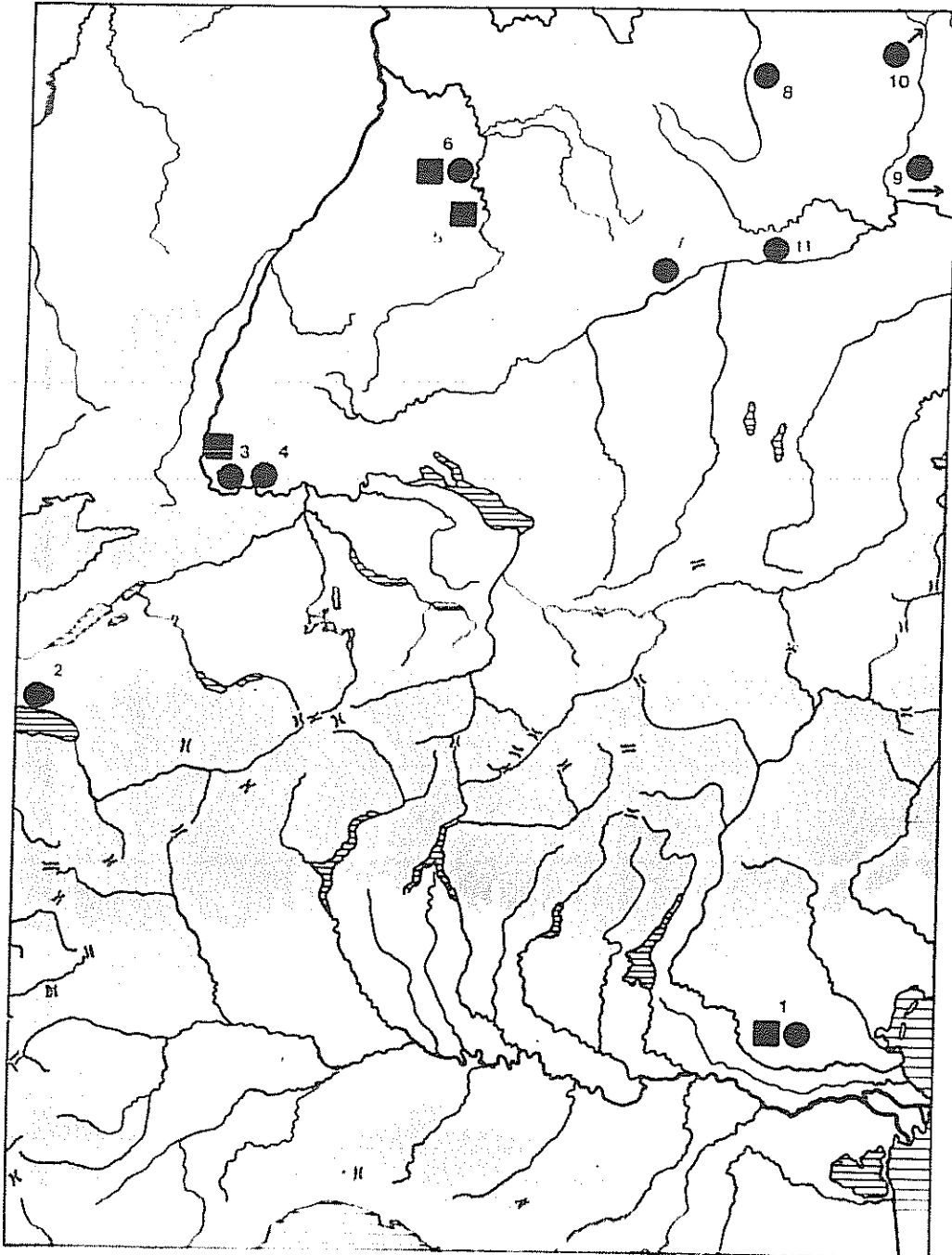


Fig. 8: ● Diffusione dei collari in tombe femminili del V e degli inizi del VI sec.; n. 3: 5 esemplari. ■ Diffusione degli aghi crinali del tipo Heilbronn-Böckingen, Forchenweg tomba 2; n. 3: 3 esemplari. 1 Alcagnano - 2 Lausanne-Bois de Vaux - 3 Basel-Kleinhüningen e Basel-Gotterbarmweg - 4 Herthen - 5 Walheim - 6 Heilbronn - Böckingen - 7 Bergheim - 8 Langenselbolden - 9 Prag Elber - 10 Wohnau Nonnledhof - 11 Müllheim

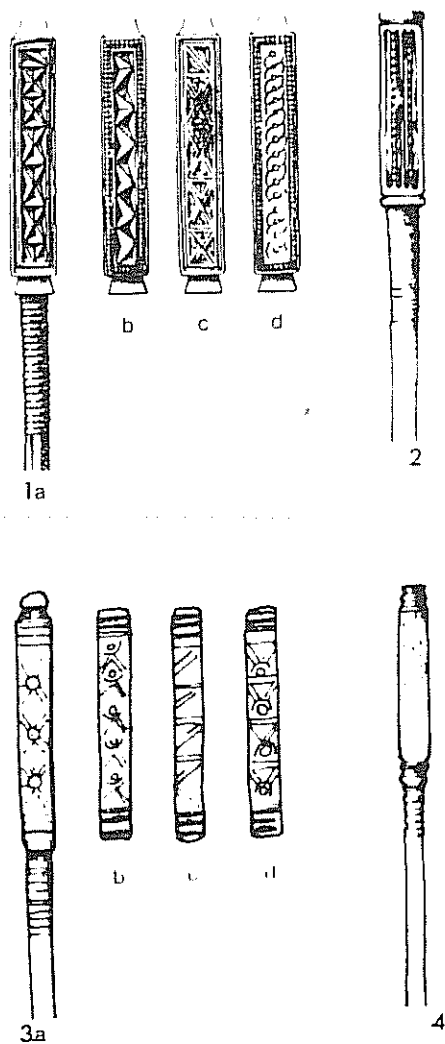


Fig. 6: Testa degli aghi crinali del tipo
 Basel-Gotterbarmweg tomba 13;
 1a-d Basel-Gotterbarmweg tomba 20; 2 Watheim; 3a-d
 Basel-Gotterbarmweg tomba 13; 4 Hallbrunn Beckingen
 Forchenweg tomba 2 Scala 1:1 circa