

Periodico della Comunità

Sped. in Abb. Post. Gruppo IV/70%
Aut. Dir. Prov. PT di Varese 1554 pagata

a cura dell'Amministrazione Comunale di Gorla Maggiore

ANNO X - NUMERO 3 - LUGLIO 1990

REDAZIONALE

Un ruolo attivo

Programmi, idee, progetti del nuovo comitato di redazione



RISPONDE
GIAMPIERO MARI,
SINDACO

Pronti per fare un buon lavoro

Signor Sindaco, il risultato elettorale, per lei personalmente singhiere, è stato, per la coalizione di Alleanza Democratica, buono, ma forse al di sotto delle aspettative. È d'accordo? A che cosa imputa questa impressione?

È evidente nel voto una frammentazione del corpo elettorale. I partiti tradizionali non sono più coagolanti. Per di più molti voti di preferenza hanno origine in parentele, amicizie, conoscenze.

Credo che il fenomeno dei lombardi (Lega + Alleanza), in questo senso, abbia avuto una incidenza anche sulle amministrative comunali.

Al di là delle posizioni politiche delle diverse componenti l'Alleanza Democratica, che cosa pensa della nuova compagine amministrativa sul piano della efficienza, competenza e compattezza? Prevede che vi saranno difficoltà di "convivenza", soprattutto per la presenza di un nuovo "inquilino", la D.C.?

Credo che potremo fare un buon lavoro se non ci saranno condizionamenti dall'esterno che possano incrinare i rapporti all'interno della Giunta. Se la Giunta funzionerà armonicamente, si potranno fare buone cose.

Prevede dunque un quinquennio di buon lavoro o un periodo, se non difficile, almeno problematico o quanto meno di "rodaggio"?

Prevedo un buon lavoro. Il rodaggio si può ridurre al minimo. Mi pare che disponibilità e attenzione ai problemi siano il presupposto per riuscire.

Quali rapporti e collegamenti verranno mantenuti con le segreterie dei partiti? Prevede difficoltà su questo fronte?

I partiti possono essere presenti e svolgere un ruolo di proposta. Credo però che debbano autogovernarsi e non pensare che tutto debba discendere dall'Amministrazione Comunale.

In questo senso credo che sia compito dei partiti promuovere il-

I CINQUE ANNI
PROSSIMI VENTURI

Incontro con i nuovi amministratori

In rappresentanza della nuova amministrazione,

abbiamo rivolto alcune domande al

Sindaco Giampiero Mari ed al

Capogruppo della minoranza,

Alessandro Millefanti, per raccogliere pareri, impressioni e propositi.

RISPONDE
ALESSANDRO MILLEFANTI,
CAPOGRUPPO DELLA MINORANZA

Opposizione cosciente

Come era facile prevedere, l'isolamento politico in cui è venuto a trovarsi il suo partito ha relegato il P.C.I. nel ruolo di minoranza. Al di là delle polemiche elettorali, sinceramente, pensa che il P.C.I. è rimasto isolato?

Mi sembra un po' azzardato parlare di "isolamento politico" del P.C.I., vi è stato un cambio di alleanza, voluto da P.S.I. e P.R.I., che però non è riuscito ad isolarci politicamente tanto che nelle comunali abbiamo migliorato i risultati delle precedenti votazioni. La vera ragione della scelta socialista di cambiare alleanza non ci è ben chiara: si è parlato di accordi non rispettati da parte nostra, ma ciò non risponde a verità, penso invece che i socialisti abbiano voluto cambiare per due ragioni, una squisitamente politica e l'altra riguardante temi ambientali. La motivazione politica è dovuta alla patra socialista di un nostro crollo elettorale dovuto ai grossi cambiamenti in atto nel partito comunista italiano; la seconda motivazione è legata alla nostra richiesta di avere un ruolo preminente nel controllo gestionale della discarica e nella diversità di opinione sull'impianto di trattamento dei rifiuti industriali di Cairate a cui noi siamo nettamente contrari. La scelta di cambiare alleanza è comunque costata cara ai socialisti che a Gorla hanno perso massicciamente consensi elettorali. Purtroppo il sistema maggioritario ha fatto sì che il partito più penalizzato dagli elettori sia quello con maggior potere nel nostro comune.

Vi aspettavo ora cinque anni di opposizione, per di più dovendo far fronte al difficile ruolo con una consistenza elettorale che certamente non rispecchia la vera consistenza elettorale del P.C.I. Come intende il suo partito esercitare tale ruolo?

Svolgeremo il nostro ruolo con coscienza e nell'interesse dei cittadini come abbiamo fatto nei 15 anni in cui siamo stati in mag-

Le interviste seguono a pag. 2

La nuova Giunta Municipale

Mari Giampiero
Taglioretti Luigi
Del Bosco Carlo
Barfi Giuseppe
Stellini Giuseppe
Cicognani Andrea
Alzani Mario

MAGGIORANZA
Fusè Armando
Macchi Carlo
Colombo Piero Angelo
Molasschi Elvira
Colombo Ferruccio
Legrarnandi Giuseppe
Menchise Luigi

MINORANZA
Barbagallo Riccardo
Arcuri Giuseppina
Millefanti Alessandro
Amendola Oronzio
Luoni Sergio
Millefanti Angelo

Andrea Cicognani

Quando una persona deve intraprendere per la prima volta un viaggio lungo e avventuroso, a meno che non sia uno sconosciuto, prima di partire si sofferma un attimo a riflettere per focalizzare la meta, per individuare i mezzi, per trovare dei compagni di viaggio. Il nuovo Comitato di Redazione de "Il Periodico della Comunità", pur nella indeterminata, nella provvisoria e nell'imbarazzo tipico di chi si incontra la prima volta per un lavoro nuovo, durante la sua prima riunione ha espresso un chiaro e determinato desiderio: fare del periodico locale uno strumento attivo capace di far emergere problemi, proporre temi di discussione e dibattito, mettere in didattico confronto pareri e opinioni, dare il suo modesto contributo all'educazione e alla formazione civica, etica, sociale della popolazione.

Il tutto con unico campo di riferimento: la realtà del nostro paese.

Le materie e le idee su cui lavorare non mancherebbero: la condizione giovanile, la droga, il tempo libero, lo sport, il ruolo della donna, gli immigrati extra-comunitari, l'ambiente, la partecipazione, il volontariato, la scuola, ecc.

Certamente "Il Periodico" sarà ben lieto di continuare ad ospitare, come nel passato, gli articoli proposti da Eni, Società, Associazioni, Partiti, ecc.

Ma vorrebbe, anche in questo suo compito tradizionale, assumere l'iniziativa, sollecitando gli interventi in forme nuove, estendendo l'invito ad intervenire ad altri gruppi, offrendo la sua collaborazione per la elaborazione giornalistica di semplici notizie da essi fornite (rinovando così l'ostacolo che alcuni potrebbero incontrare nel comporre un intero articolo).

Ma... tra il concepire un disegno di viaggio e il metterlo in pratica c'è di mezzo la nostra condizione di persone che operano come volontari e non a tempo pieno, di persone che svolgono una professione impegnativa, che hanno famiglia, che magari hanno altri impegni nella nostra comunità. Insomma c'è di mezzo la mancanza di tempo.

Ed è per questo che il Comitato di Redazione de "Il Periodico della Comunità" cercherà, e lo fa fin da ora da queste colonne, degli aiuti, dei compagni di viaggio, specialmente tra i giovani, in modo da formare un gruppo redazionale, libero da schematizzazioni ideologiche e da lottizzazioni partitiche, che abbia come unico obiettivo quello di produrre uno strumento di formazione e informazione agile, vivo, attento alla realtà di Gorla Maggiore e, come unica etichetta, quella di volontari che "ci stanno" a migliorare questo nostro paese.

A PAGINA 8

TUTTA LA
COMMISSIONE
COMUNALI
ELETTE

**DALLA PRIMA
RISPONDE
GIAMPIERO MARI,
SINDACO**

stituzione di un organismo di raccordo tra Amministrazione Comunale e rappresentanza politica.

Si sa che la Giunta è il cuore del governo del paese. Come intende organizzare il lavoro al suo interno? Quale assessorato avrà quantitativamente il maggior lavoro nel prossimo futuro? Quale assessorato avrà invece il compito più delicato?

La Giunta è il motore della vita amministrativa e, con il nuovo ordinamento delle autonomie locali, lo sarà sempre di più. Ogni assessore deve lavorare nel proprio campo verificando le iniziative che propone in una dimensione collegiale, quale è appunto l'esecutivo. Al Sindaco competono compiti di raccordo tra i vari assessorati. L'assessorato più pesante è quello dei LL.PP. ma non farà distinzioni quantitative. Conta che ogni cosa sia fatta bene.

A quali problemi l'Amministrazione dovrà dare una immediata risposta?

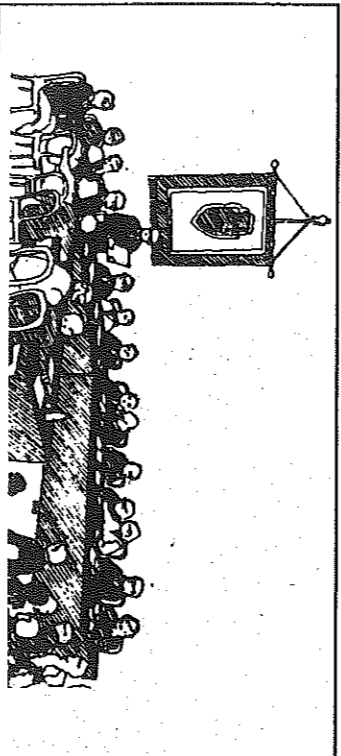
Il problema più importante è quello della disca-rica: stiamo predisponendo il progetto. Problemi urgenti sono i parcheggi in via Dante e via Roma e l'ampliamento della via Madonnina, poi le fognature e l'acquedotto. L'area per i rifiuti ingombranti. Stiamo ultimando il serbatoio dell'acquedotto e ciò sarà di grande utilità.

Quali invece i problemi da affrontare a medio periodo?

I problemi sul medio periodo sono la realizzazione totale delle fognature, una palestra per le varie discipline sportive, l'incremento del verde, il raccordo tra via Madonna e via Raffaello... Esistono poi problemi meno "corposi", ma non meno importanti. Intendo riferirmi a quelli di natura umana, sociale, educativa, ambientale, ecc. Quali di questi la preoccupa di più? Che cosa si può fare?

I problemi umani sono quelli che si vedono di meno: un'opera pubblica si vede, la sofferenza o il bisogno di una persona si vede meno. Abbiamo tanto bisogno di solidarietà, di com-pressione, di attenzione verso le persone in difficoltà.

I RISULTATI



Elezioni per il Consiglio Comunale

Liste	Totale	%
Alleanza Democratica	1.139	63,41
P.C.I.	657	36,59
Totale voti validi	1.796	100,00
Schede bianche	241	Votanti 3.211
Schede nulle	112	Elettori 3.457

I risultati del Referendum Popolari del 5 giugno 1990

Disciplina della caccia (scheda gialla)		Accesso ai fondi privati (scheda rosa)		Uso dei pesticidi in agricoltura	
SI 1.834	NO 166	SI 1.852	NO 158	SI 1.876	NO 135
Schede bianche 61	Schede bianche 24	Schede bianche 54	Schede bianche 22	Schede bianche 59	Schede bianche 17
Percentuale dei votanti 60,12%	Percentuale dei votanti 60,14%	Percentuale dei votanti 60,14%	Percentuale dei votanti 60,17%		

Ma c'è anche gente nostra che ha bisogno di assistenza, di aiuto. C'è gente con una pensione di 300.000 lire al mese, c'è gente sola. Dobbiamo superare l'indifferenza di chi ha raggiunto il benessere e pensa a star bene da solo, ignorando il resto. C'è bisogno di umanità e solidarietà.

Poi verrà il momento di affrontare il problema della discarica. Si sta già muovendo l'Amministrazione Comunale?

Quali, a suo parere, gli aspetti più delicati e quelli che richiedono maggiore attenzione, soprattutto per la salvaguardia dell'ambiente, dell'intero problema?

La discarica: ho già detto molto su questo argomento. Qui dico solo: primo: non demonizzare il problema dei rifiuti.

I rifiuti ci sono, noi li produciamo, noi li dobbiamo smaltire; secondo: bisogna che gli impianti di smaltimento siano fatti bene, con cura, con ogni accorgimento possibile. Insomma coi rifiuti bisogna saper convivere perché sono una conseguenza del benessere e dei consumi.

La discarica porterà anche non indifferenti vantaggi economici alle casse del Comune. Verso quali settori, a suo parere, dovranno essere indirizzate in prevalenza le nuove risorse?

Le risorse provenienti dalla discarica dovranno essere indirizzate verso il risanamento ambientale in tutte le sue forme (fogna, acqua, verde, industria) e verso una dotazione di servizi sempre più ricca per la nostra gente.

I campi d'azione appaiono dunque molto vasti, di dimensioni, oserei dire, scongiuranti. Riusciranno i soli amministratori a far fronte a questa mole di problemi? Non crede che sarebbe urgente e auspicabile una maggiore partecipazione dei singoli e delle associazioni di collaborazione?

La partecipazione è ben gradita: bisogna però che sia finalizzata verso punti e obiettivi ben definiti. L'Amministrazione Comunale può farsi promotrice di lavoro rotonde sui singoli problemi, per esempio lo sport, l'assistenza, la cultura e tradurre nel concreto le proposte che possono venire dagli addetti ai lavori nei singoli campi.

E dalla minoranza che cosa si aspetta? La minoranza deve decidere cosa fare, se fare una opposizione pura e semplice oppure ricercare delle possibili intese sui problemi. Per parte nostra siamo disponibili a confrontarci e ad ascoltare, ma ciò non può dipendere solo da noi.

DALLA PRIMA

**RISPONDE
ALESSANDRO MILEFANTTI,
CAPOGRUPPO DELLA MINORANZA**

giornata. Nell'attesa di conoscere meglio il ruolo che la riforma degli Enti Locali ha affidato ai consiglieri comunali, posso affermare che la nostra sarà una opposizione costruttiva.

Che cosa pensa, prescindendo da considerazioni di carattere puramente politico, dell'attuale maggioranza, soprattutto in riferimento alla sua compattezza e alla sua efficienza?

Mi sembra prematuro, a così breve tempo dalle elezioni, dare un giudizio sulla nuova maggioranza e sulla efficienza o meno della stessa; qualche appunto si può fare sulla compattezza in quanto già nella prima votazione a scrutinio segreto, quella riguardante l'elezione del sindaco, vi è stata qualche discrepanza seguita da una azione molto scorretta da noi denunciata nel consiglio comunale dell'8 giugno.

La scorrettezza a cui accennavo riguarda l'episodio, di cui noi siamo venuti a conoscenza e che nessuno della maggioranza ha smentito, avvenuto dopo l'elezione del sindaco, in cui elementi dell'attuale maggioranza hanno effettuato una sommatoria perizia calligrafica sulle schede votate a scrutinio segreto per individuare i franchi tiratori. Spero che questo non sia il vero volto di Alleanza Democratica perché tali metodi sono propri dei regimi totalitari. L'esordio della mova maggioranza non è stato certo dei migliori.

E del suo programma? Crede che potrà essere realizzato? O che la maggioranza saprà realizzarlo?

Quali aspetti del programma della maggioranza vi trovano d'accordo? Su quali siete in disaccordo?

Chi ha letto i programmi delle due liste si sarà accorto che esiste una sostanziale concordanza fra gli stessi. I programmi sono realizzabili, spetta ora a chi amministra il comune attuarli.

Quali sono, a suo parere, i problemi più gravi ed urgenti che Gorla Maggiore si aspetta di vedere risolti?

I problemi più urgenti da risolvere sono la sistemazione della rete idrica e il completamento della rete fognaria.

Occorre inoltre costruire una palestra per le scuole elementari, completare le opere in corso

e realizzare quelle già progettate. Non dimentichiamo inoltre l'urgenza di realizzare un'area attrezzata per la raccolta dei cosiddetti rifiuti ingombranti in modo da eliminare i cassonetti posti dietro il cimitero.

E sul problema discarica, quale atteggiamento assumerà il P.C.I.?

È inutile ricordare che noi eravamo contrari alla localizzazione della discarica sul nostro territorio, abbiamo comunque chiesto alla Regione di gestirla direttamente (come comune) per avere maggior controllo sulle opere atte a salvaguardare l'ambiente.

Noi ci batteremo affinché siano messe in atto tutte le opere di sicurezza necessarie anche se ciò dovesse significare minori introiti per le casse comunali, riteniamo inoltre che occorre avviare una stretta collaborazione con Mozzate per non intervenire in modo difforme nello stesso "buco" creando possibili danni all'ambiente.

Al di là delle grandi opere da realizzare, il paese soffre anche di altri malesseri: droga, giovani, tempo libero, partecipazione, immigrati, ecc. Il P.C.I. in merito ha proposte da fare, iniziative da proporre?

Faremo le opportune proposte su questi temi nei prossimi mesi, per ora invito l'amministrazione a prendere in seria considerazione il flagello droga con iniziative di informazione nei confronti delle famiglie e con incontri con i giovani tossicodipendenti aiutandoli ad inserirsi in comunità terapeutiche di recupero; un problema di più banale risoluzione, ma comunque molto importante dal punto di vista sanitario, è quello della raccolta delle stringhe infette che deve essere effettuata frequentemente e molto accuratamente, in particolare nei luoghi frequentati dai bambini.

Lei personalmente, ma anche altri esponenti della minoranza e del suo partito, ha una grossa esperienza amministrativa e di conoscenza dei problemi. Le sembra giusto congegnare tali risorse e capacità in un ruolo di mera opposizione, sia pure costruttiva, o non ritiene piuttosto che chiunque abbia qualcosa da dire o sappia fare qualcosa sia disponibile a dare una mano?

La nostra disponibilità a dare una mano per il bene della cittadinanza è sempre stata forte prima e lo è anche ora, tocca però all'attuale maggioranza stabilire i modi con cui i consiglieri di minoranza possono mettere la loro esperienza al servizio dei cittadini.

Elezioni per il Consiglio Provinciale 1990

Liste	Totale	%	Provinciali '85	%
Pensionati	45	1,51	7	0,25
Mov. Fed. Merid.	15	0,50	—	—
P.S.D.I.	50	1,67	54	1,89
D.P.	31	1,04	43	1,50
D.C.	679	22,79	807	28,28
P.R.I.	187	6,27	119	4,17
M.S.I.-D.N.	39	1,30	92	3,22
Verdi	244	8,19	—	—
P.L.I.	16	0,53	21	0,75
P.S.I.	382	12,82	986	34,56
Antiproib. Droga	36	1,20	—	—
P.C.I.	563	18,89	690	24,18
Legg. Lombardia	692	23,22	34	1,19
Voti validi	2.979		2.853	
Schede bianche	154		131	
Schede nulle	80		53	
Votanti	3.213		3.042	
Elettori	3.457		3.219	

Risultati elezioni del Consiglio Regionale 1990

Liste	Regionali '90	%	Regionali '85	%
D.P.	36	1,19	47	1,64
D.C.	750	24,94	974	33,95
Auton. All. Lomb.	132	4,38	—	—
P.L.I.	21	0,69	18	0,63
P.R.I.	58	1,92	105	3,66
P.C.I.	574	19,08	807	28,13
Antiproibizionisti	27	0,89	—	—
P.S.I.	377	12,53	611	21,30
Verdi arcobaleno	50	1,66	57	1,98
Legg. Lombardia	707	23,51	—	—
Partito Pensionati	39	1,29	—	—
P.S.D.I.	46	1,52	80	2,78
M.S.I.-D.N.	44	1,46	109	3,80
Verdi sole che ride	146	4,85	—	—
Voti validi	3.007		2.869	
Schede bianche	123		118	
Schede nulle	85		55	
Votanti	3.215		3.042	
Elettori	3.457		3.219	

Le elezioni del 6 maggio, il giorno dopo...

La redazione de "Il Periodico della Comunità" ha voluto presentare ai cittadini, su questo primo numero del "dopo elezioni", una panoramica dei pareri, proposte e punti di vista sui prossimi cinque anni di Amministrazione che andiamo ad affrontare. Per completezza d'informazione, oltre alle interviste al Sindaco ed al Capogruppo della Minoranza presentiamo le interviste rilasciate dai quattro Segretari dei partiti presenti in Consiglio Comunale, ai quali sono state formulate le 5 domande che seguono:

- 1) *Come giudica l'esito delle recenti elezioni comunali?*
- 2) *Che cosa pensa della coalizione che amministrerà il paese nei prossimi cinque anni?*



PSI Risponde il Segretario Sergio Gonnati

1) Ritengo che dare un giudizio sull'esito delle ultime votazioni, limitatamente alle "comunità", sia quanto meno riduttivo. Il gioco delle coalizioni, le "preferenze" che caratterizzano la consultazione comunale soprattutto in piccole comunità come quella gorlese, la mancanza di liste che nelle Provinciali e Regionali hanno avuto un ruolo significativo, sono motivi che spostano da "politico" a "locale" il valore e i significati delle votazioni comunali. Ed è in questa luce che esprimono il mio parere: è vero l'esito delle comunali ci ha molto sorpreso. La lista che ritenevamo, ed era più che mai riteniamo, altamente qualificata e qualificante, ha sicuramente avuto meno voti di quanti immaginavamo ci aspettassimo. Abbiamo cercato di analizzare i motivi di simile risultato che sicuramente non premia né il PSI e PRI che hanno avuto un ruolo significativo nell'ultimo decennio di amministrazione comunale, né tanto meno la DC che ha stornatamente sempre avuto positivi consensi a Gorla Maggiore. La rottura della coalizione di sinistra con le conseguenti polemiche, alcune decisioni importanti, di fondo, politiche (vedi discarica), imprevisti, prese dall'Amministrazione Comunale nell'ultimo biennio, "catalogate" come socialiste, l'alta percentuale di voti dispersi (schede bianche, nulle, ecc.), sono tutti motivi che possono avere contribuito al risultato negativo. Personalmente ne aggiungiamo un altro che ritengo sia stato il più determinante, il "marketing", metodologico ed affascinante disciplina che permette di raccogliere gli umori e le tendenze, i desideri e i bisogni del mercato, e di trasmetterli ad esso le positività dei prodotti! Ecco, non siamo probabilmente riusciti a stabilire questo feeling con la popolazione gorlese, a trasmettere le motivazioni che ci hanno portato a scelte "difficili", a rimarcare l'impegno passato e futuro dei nostri amministratori, e inesorabilmente siamo stati "puniti".

2) L'attuale coalizione si presenta fortissima potenzialmente. Essa unisce, il conoscere, l'esperienza, la capacità degli amministratori PSI e PRI, alla potenzialità e voglia di impegno del gruppo DC. A volte quando le cose vanno apparentemente bene, non ci si cura di analizzare se ci sia ancora spazio di miglioramento: ed allora l'impegno diventa routine, l'intelligenza diventa conoscenza. Solo l'esperienza ci guida nei momenti decisionali: diventa questa una pericolosa situazione di "saldo". Personalmente penso che se il gruppo DC saprà attingere da PSI e PRI, e parallelamente dare quell'apporto di entusiasmo, di stimolo, fuggente cioè da catalizzatore, il "prodotto" non potrà che essere migliore, a beneficio del paese di Gorla. Le premesse ci sono!

3) I problemi più urgenti da affrontare e risolvere, credo siano largamente stati illustrati sia nel programma della coalizione che in quello del PCI gorlese. In un paese come Gorla ove la gente vive a stretto contatto di giorno, si conosce, anche i problemi e le necessità sono spesso socializzate a servizio di conoscenza.

Io mi limito a focalizzare l'attenzione su dei problemi specifici, i servizi sociali e l'urbanistica in generale. È essenziale potenziare e rendere più efficienti l'assistenza agli anziani, ai malati bisognosi di cure e assistenza, a chi è emarginato, a chi è caduto nel baratro della droga, creare delle infrastrutture che facciano sentire questa gente non sola ma integrata, sia dal punto di vista affettivo che da quello più concreto dei bisogni. Affrontare con coerenza e razionalità il problema degli extracomunitari. Per questo riguarda l'urbanistica ritengo che la creazione di parcheggi, di aree attrezzate a verde, il miglioramento e razionalizzazione della viabilità, siano motivi determinanti per rendere più vivibile Gorla Maggiore.

4-5) La discarica più che un fatto "inevitabile", è una necessità sociale. Basta seguirne i TG regionali per rendersi conto della drammaticità del problema smaltimento rifiuti. Il fatto poi che la discarica sia stata localizzata sul territorio di Gorla, può trasformare una "necessità" in una "imposizione" da rifiutare categoricamente.

Per noi la discarica rimane un problema sociale e come tale da affrontare con razionalità e buon senso. Il PSI si muoverà come un partito che amministra, e come tale ha il dovere di vedere i problemi al di fuori di una realtà locale, in un ambito più sociale, scaramantico che solo con una pianificazione delle risorse si possa costruire una realtà più verde, più ecologica, più vivibile.

Le risorse economiche che deriveranno dalla discarica saranno reinvestite, nell'attuazione del programma elettorale con le priorità sopra espresse.



DC Risponde il Segretario Luigi Taglioretti

1) Ritengo che i risultati ottenuti dalle liste presenti nella consultazione elettorale siano sostanzialmente in linea con le previsioni. C'è comunque da rilevare una riduzione dei voti di lista con un conseguente aumento dei voti di preferenza ai singoli candidati. Infatti i voti di preferenza espressi sono stati globalmente 2.603 mentre nella precedente consultazione ammontavano a 1.593. Una possibile spiegazione potrebbe essere ricavata nei voti confluiti a livello regionale e provinciale nella Lega Lombarda trasformatisi nella votazione per il comune in consensi sui singoli candidati.

2) Quale segretario della Democrazia Cristiana non posso che essere contento dell'attuale coalizione che rappresenta a mio parere il "meglio" che la classe politica gorlese sia in grado di esprimere in questo momento. La Democrazia Cristiana ha cercato in questi ultimi anni di raggiungere un accordo con il PSI e il PRI che consentisse di costruire una lista comune. L'obiettivo è stato ottenuto ed il mio partito farà tutto il possibile affinché questa coalizione possa operare nel migliore venendo incontro alle reali esigenze della nostra popolazione.

3) È molto difficile fare una graduatoria dei problemi che richiedono un immediato intervento. Ritengo comunque urgenti il completamento della rete fognaria, il potenziamento della rete idrica, la tutela ecologica e ambientale del nostro territorio, la ricerca di una soluzione al problema della viabilità e dei parcheggi e la messa in atto di iniziative socio-sanitarie con particolare riferimento agli anziani, agli handicappati e ai tossicodipendenti.

4) Come ormai noto il mio partito ha espresso ripetutamente in Consiglio Comunale parere contrario alla realizzazione della discarica a Gorla Maggiore. Ciò non per insensibilità al problema dei rifiuti ma per il modo in cui la passata amministrazione ha gestito la cosa non coinvolgendo la popolazione nel processo decisionale. Ci troviamo oggi nella condizione di dover realizzare l'impianto. Sarà nostra cura mettere in atto dal punto di vista tecnico tutti i possibili accorgimenti per la sicurezza e la tutela dell'ambiente e della salute dei nostri cittadini. Sarà inoltre nostra premura verificare che la gestione dell'impianto avvenga nel rispetto dei principi sopra enunciati che dovranno far parte integrante della convenzione da stipularsi fra l'Amministrazione e l'Azienda che gestirà l'impianto.

5) I proventi che deriveranno dalla realizzazione della discarica consentiranno di avere notevoli risorse finanziarie per i prossimi anni. Credo che l'attenzione prioritaria e l'utilizzo dei fondi debba essere incentrata alla soluzione dei problemi legati all'ambiente e alla salute dei nostri cittadini. Ciò ad esempio la definitiva sistemazione della rete fognaria e idrica, la realizzazione di aree a verde pubblico, il risanamento ecologico del territorio, la costituzione in accordo con le strutture pubbliche preposte di un centro polivalente di medicina specialistica.

- 3) *Quali sono, secondo il suo partito, i problemi più urgenti da risolvere nel nostro paese?*
- 4) *Sembra ormai ineluttabile l' "arrivo" della discarica. Quali problemi avrà la nuova realtà? Come intende muoversi il suo partito?*
- 5) *La discarica porterà al paese anche non indifferenti risorse economiche. A che cosa dovranno servire principalmente?*

Prima di lasciare ai lettori le considerazioni di merito, ci sia consentito rivolgere il ringraziamento della redazione ai quattro Segretari per la collaborazione, puntuale, prestata.



PCI Risponde il Segretario Francesco Calandrino

1) Se ci riferiamo agli esiti elettorali a livello nazionale, indubbiamente le grandi forze politiche del nostro Paese, soprattutto al nord, ne sono uscite, per così dire, con le ossa roite. Tutto ciò è dovuto al sorprendente, ma non troppo, consenso che hanno avuto le Leghe prima fra tutte quella Lombarda, le quali chiedono più autonomia regionale rispetto al governo centrale. Il voto di protesta verso un certo atteggiamento della nostra classe politica, soprattutto di mal costume e di connivenza con la malavita organizzata ha creato un partito di notevole consenso popolare. Per quanto riguarda l'esito a livello comunale, essendoci spesso delle coalizioni, il voto è più difficile da decifrare, perché per esempio in un comune come Gorla Maggiore dove quasi tutti ci si conosce e più facile dare il voto al prestigio personale del candidato che non al partito che esso rappresenta. L'esempio è dato dalle liste presentate nel nostro comune: una sotto il nome di "Alleanza Democratica" presentata da PSI, DC e PRI e formata da dirigenti amministrativi, ingegneri, liberi professionisti altamente qualificati e di indubbia cultura; l'altra presentata dal PCI composta in prevalenza da operai, ma con persone qualificate che in passato hanno avuto esperienze amministrative e che hanno lavorato intensamente senza assumere atteggiamenti da "prima donna", e per questo non molto considerati dalla popolazione. Bisogna però far notare il poco tempo avuto da noi a disposizione nell'elaborare la lista dovuto anche all'atteggiamento di alcune forze politiche nei nostri confronti. Per questo mi sento in grado di ringraziare tutti i cittadini che hanno dato fiducia alla nostra lista e in particolare a coloro che hanno dato la propria disponibilità nell'elaborarla.

2) Sulla carta i concettuali eletti nella lista di "Alleanza Democratica" sono persone qualificate per poter amministrare il nostro comune. Spero, per l'interesse dei cittadini, che possano lavorare in modo tale da realizzare opere e risolvere problemi di reale necessità per il nostro comune.

3) Essendo Gorla Maggiore un piccolo comune, i problemi esistenti sono pressoché identici a quelli enunciati dalle altre forze politiche. I lavori più urgenti da eseguire, secondo il PCI sono: innanzitutto la realizzazione del nuovo collettore fognario a sud del paese; il potenziamento della rete idrica, la sistemazione delle scarpate in valle e l'illuminazione della via per Solbiate; la formazione di aree verdi attrezzate all'interno del comune; la costruzione di una palestra a servizio della scuola elementare; la realizzazione di un'area attrezzata e custodita per la raccolta dei rifiuti ingombranti.

4) Il problema dell'emergenza rifiuti è inormemente sentito soprattutto nella nostra zona, essendo Gorla Maggiore comune limitrofo a zone in cui sono presenti già alcune discariche e in cui, oltre alla futura discarica per RSU è previsto anche un impianto per il trattamento dei rifiuti industriali, aggraverà ancora di più l'inquinamento ambientale. Il problema più innanzitutto è capire come reagirà l'ambiente a queste continue torture. Come muoversi per poterlo limitare? In zona si stanno creando comitati per la tutela ambientale, per la realizzazione di parchi e di aree verdi che in qualche modo dovranno ristabilire l'equilibrio naturale, occorre che le amministrazioni tengano conto delle proposte di questi comitati. Per quanto riguarda la discarica di Gorla Maggiore, secondo il PCI, occorre che i lavori vengano eseguiti con una certa logica, quella della massima tutela dell'ambiente, adottando le misure necessarie alla salvaguardia delle falde acquifere e ricuperando il biogas in modo da evitare la diffusione di massa che rendono irrespirabile l'aria, questo anche se si verranno a ridurre gli introiti per il comune. Il PCI si batterà a fondo affinché queste opere vengano realizzate nel migliore dei modi.

5) Oltre alle opere già elencate nelle precedenti risposte proponiamo l'istituzione di un fondo che serva al recupero ambientale di zone limitrofe al nostro comune, quali per esempio il recupero della cava Gadda. L'acquisto di aree boschive da adibire a parchi sovramunicipali, la valorizzazione della Valle Olona.



PRI Risponde Armano Fusè

1) Il risultato evidentemente era scontato. Le forze in campo nella coalizione presentatisi con i tre simboli (DC-PSI-PRI) non potevano che dare quella tranquillità percentuale necessaria per poter amministrare. L'elaborato ha espresso sufficientemente bene anche le preferenze che hanno confermato, con qualche piccola eccezione, la formazione della giunta attuale preconcordata in sede di trattativa. Per quanto riguarda i componenti del PRI, o vicini al PRI, si è notato per loro una buona collocazione nella graduatoria degli eletti, segno evidente di gradimento da parte dell'elettorato, per la loro opera svolta nella passata tornata amministrativa. Non vi è stato nemmeno il grande tracollo paventato per il PCI. Si è collocato con risultati complessivi nelle medie nazionali, a garanzia di un lavoro di minoranza che, si spera, costruttivo.

2) È una coalizione scaturita dalle note vicende di investitura di tendenza rispetto alle forze che hanno amministrato negli anni precedenti. Sono restiate due componenti (PSI e PRI), con la segregazione della Democrazia Cristiana in sostituzione del Partito Comunista. Non vale la pena di rispiegare i motivi di questa scelta o di questa investitura di tendenza, su questo argomento sono state scritte tante parole sui manifesti elettorali e giornalistici vari. Il PRI ritiene sia una buona coalizione, adatta a svolgere il massiccio programma annunciato, formata da una componente che ha acquisito una buona esperienza amministrativa e da forze nuove di un partito (DC) desideroso di un inserimento efficiente e proficuo nella politica gorlese.

3) Sono stati minuziosamente elencati le opere e gli intenti prefissati dalla nuova amministrazione. Pensiamo di non soffermarci sulle cosiddette opere murarie; queste, programmate, seguono il loro corso fatto di progetti, finanziamenti, realizzazioni, ecc... Crediamo che la questione o problema più importante, se vogliamo più urgente sia la riconciliazione tra il cittadino e la pubblica amministrazione. I recenti successi delle leghe hanno denunciato prepotentemente questo scollamento. L'amministrazione comunale deve essere per il cittadino il centro operativo per la risoluzione dei suoi problemi e delle sue esigenze. Crediamo che oggi i problemi più assillanti siano per il cittadino, e l'amministratore deve essere in grado di poter rispondere, la sanità pubblica ormai diventata centro di potere dei partiti, il problema della droga da affrontare anche in sede locale con massicce dosi di informazione nella scuola, il problema degli anziani, dei giovani spesso demotivati, del loro inserimento nel mondo del lavoro, dello sport praticato come diversivo alla nota, di una cultura agguinata a quella un po' povera della scuola.

4) La discarica, ormai realtà, capitata per legge sulla Amministrazione Comunale di Gorla Maggiore non deve essere ritenuta una calamità senza rimedio. Catastrofiche previsioni, sentite nelle riunioni, non trovano né motivo né supporti validi. La tecnologia di realizzazione di questi impianti di smaltimento di rifiuti urbani solidi ha raggiunto ormai un alto livello di perfezione per cui quanto si esegue resta solo un onere gestionale, anche se gravoso, per quelle amministrazioni scelte a provvedere e risolvere il problema del rifiuto di questa nostra società consumistica. Il PRI resta per una progettazione ad alto livello con progettisti di grande esperienza per impianti di discarica, studio minuzioso delle problematiche geologiche e geofisiche, di falde acquifere e della loro protezione, di impatto ambientale, di protezione di acque di superficie, di una direzione dei lavori ferrea nella realizzazione di ogni tecnologia più avanzata, gestione del conferimento (qualità e quantità) senza patteggiamenti o debolezze.

5) Pensiamo che la maggior parte delle risorse economiche derivanti, sia da utilizzare principalmente per risolvere i lavori di discarica con i suoi risvolti negativi, dalla area abitativa, approntamento di barriere verdi, riqualificazione dei boschi esistenti con essenze arboree più filtranti, controllo continuo con apparecchiature fisse di falde acquifere interessanti i pozzi comunali, delle intrusioni gassose nella atmosfera, delle acque di superficie.

FILO DIRETTO CON... L'AMMINISTRAZIONE

NOTIZIE IN BREVE

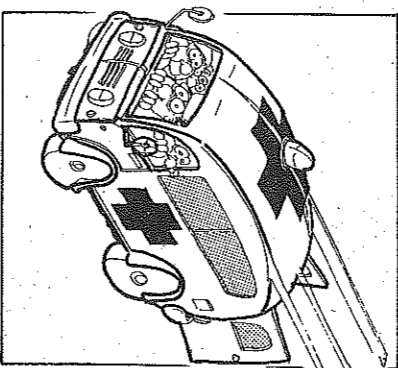
Le delibere più importanti

Con questa rubrica non si intende fare un completo resoconto dell'attività del Consiglio Comunale, ma solo offrire alla popolazione quelle notizie che, a giudizio del Comitato di Redazione, ubbidiscono all'esigenza di dare una informazione nello stesso tempo utile, comprensibile e rapida.

Consiglio Comunale

Nella seduta dell'8.6.90 ha deliberato:

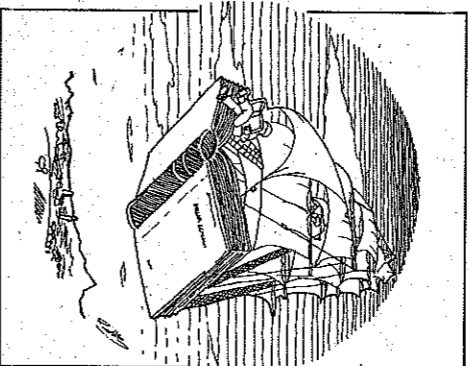
1. di erogare alla delegazione della Croce Rossa di Gorla Mipresore la somma di L. 2.000.000 che verranno usate per l'acquisto di un'autocambianza per il Pronto Soccorso.
2. di assumere mutui per complessive L. 410.000.000 per la costruzione del 3° lotto della fogna (braccio di raccordo con il collettore della Valle a sud del paese).
3. di bandire un concorso per sottitoli per l'assunzione a tempo determinato di insegnanti per l'organizzazione delle attività doposcolastiche nella scuola elementare per il prossimo anno scolastico (notizie più dettagliate si trovano in altra parte del giornale).



Giunta Municipale

Nel periodo che va dal 20.5.90 al 25.6.90 la nuova Giunta ha deliberato:

1. di conferire l'incarico per un'indagine geostatica relativa alla discarica di rifiuti solidi urbani.
2. di erogare un contributo di L. 1.500.000 per le vacanze dei minori portatori di handicap.
3. un impegno di spesa per l'acquisto di libri per la biblioteca per L. 4.000.000.
4. di acquistare l'"Enciclopedia Rizzoli per ragazzi" per la biblioteca.
5. un impegno di spesa di L. 2.800.000 per l'organizzazione in biblioteca di un nuovo ciclo di



"Animazione del libro" (Si tratta di un'iniziativa che si svolgerà in autunno per invogliare i ragazzi alla lettura; tale iniziativa è già stata attuata con buon successo, nel corso dell'anno scolastico passato).

6. di erogare un contributo di L. 5.000.000 alla Parrocchia per l'oratorio estivo.
7. di organizzare, con il contributo finanziario dell'Amministrazione Comunale, un corso di tennis per ragazzi della scuola dell'obbligo; il corso consta di n. 8 lezioni ed ha un costo per le famiglie di sole 25.000 lire. (Il corso è già iniziato ed ha avuto una larga adesione; è intenzione dell'Amministrazione Comunale ripetere in settembre l'iniziativa alle stesse condizioni).

INVITO DEL PARTITO SOCIALISTA ITALIANO...

Diverdiamoci, in compagnia, alla

"Festa dell'Avanti!"

Dal 19 al 23 luglio si terrà nel cortile della via Verdi (ex Plasimord) la Festa dell'Avanti.

Il programma è ricco di attrazioni musicali e gastronomiche.

Saranno presenti personalità del PSI lombardo.

Domenica 22 luglio
alle ore 12,30 si terrà il pranzo sociale.

Lunedì 23 luglio

alle ore 20,30 si effettuerà una gara di ballo liscio;

Giovedì 19 e venerdì 20 luglio

alle donne verranno offerti dei vasi di fiori.

Intervene numerosi.

La solidarietà non ha età

CLASSE 1920: SETTANTENNII... IN GAMBA

I sottoscritti della classe 1920 hanno deciso di offrire la somma di lire 130.000 per i ragazzi handicappati del centro "Solidarietà e servizi" di Bergamo.

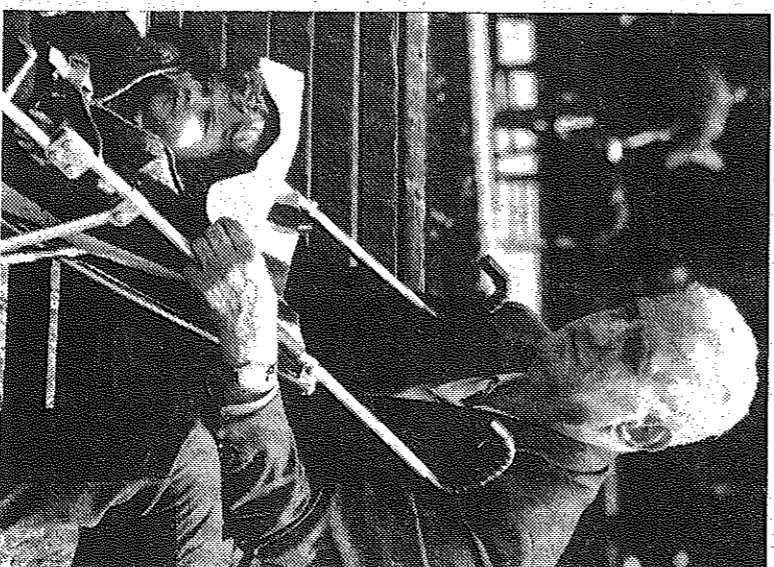
La somma è stata consegnata da una rappresentanza di sottoscritti che per l'occasione è stata invitata dalla Direzione a visitare il Centro e i vari laboratori artigianali fatti dai ragazzi handicappati.

Questa breve esperienza vissuta come visitatori ci è stata di grande aiuto per ricordare e riscoprire il valore della persona e la sua dignità, soprattutto quando chi ci sta di fronte ha capacità minori delle nostre.

Il 12 giugno scorso abbiamo ricevuto una lettera di ringraziamento per la quale, chiediamo cortesemente alla Redazione del "Periodico della Comunità" di volerla pubblicare.

Approfitiamo dello spazio concessoci per ricordare a tutti i sottoscritti della classe 1920 che il 1990 è l'anno del... settanta. Se siete d'accordo, teniamoci in contatto per organizzare il settantesimo in lieta armonia e anticipata senza pensare al peso degli anni e degli affanni, pensiamo che lo spirito è ancora giovane, quindi "Trem innanz".

Mario Baldo
Virginia Banfi
Antonietta Scandroglio



Benvenuti

I nuovi nati

- Gangi Maria - 7.1.1990
- Speroni Raffaele - 17.1.1990
- Altavilla Sara - 7.2.1990
- Mariotti Andrea - 9.2.1990
- Palmieri Marco - 26.2.1990
- Millefanti Andrea - 28.2.1990
- Castiglioni Valentina - 2.3.1990
- Pigni Andrea - 10.3.1990
- Colombo Jessica - 11.3.1990
- Ziglioni Sarah - 26.3.1990
- Camavvale Marco - 26.3.1990
- Bianchi Laura - 14.4.1990
- Taglioretti Chiara - 15.4.1990
- Pomaro Andrea - 17.4.1990
- Forgiore Daniele - 21.4.1990
- Bianchi Camilla - 20.4.1990
- Cocchi Fabio - 10.5.1990
- Valerio Elisa - 16.5.1990
- Galli Pierangelo - 30.5.1990
- Capponi Marco - 17.6.1990

Attenti alle figurine pericolose!

Potrebbero trovarsi in circolazione decalcomanie e figurine impregnate di droga e stricnina. I genitori invitati alla massima vigilanza sui giochi regalati ai bambini

Il Dipartimento di Polizia di New York mette in guardia contro nuovi tipi di droga che vengono offerti ai bambini. Molto probabilmente sono già in circolazione in Svizzera e presto invaderanno il resto dell'Europa. In tutti gli USA viene venduta una decalcomania denominata "Blue Star" (Stella Azzurra).

Si tratta di un piccolo foglio di carta bianca contenente delle stelline. Ogni stellina è intrisa di LSD e può essere applicata con la saliva. L'LSD in questo modo

entra immediatamente in circolazione, inoltre viene anche assorbita attraverso la pelle semplicemente maneggiando la carta.

Sono inoltre in circolazione delle figurine dai colori molto brillanti in forma di francobollo. Sono illustrati con "Superman", personaggi Disney, farfalle, clowns e simili.

Sono confezionati in cartoncini rossi avvolti nel cellophane contenenti cinque fogli per un totale di dieci francobolli. Ai bambini le decalcomanie vengono regalate dai ragazzi

più grandi per divertimento o per procurarsi nuovi clienti. Un bambino che venga in possesso di ciò rischia di iniziare un viaggio che può essergli fatale.

Sono inoltre in distribuzione altri due tipi di francobolli: il primo chiamato "Pyramid" ed è ornato da punteggi multicolori; il secondo, "Window Lane", è ornato da una griglia che può essere staccata, anche questi sono trattati con droghe.

Per favore informate i vostri bambini di queste nuove dro-

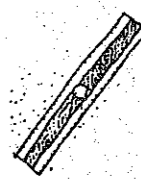
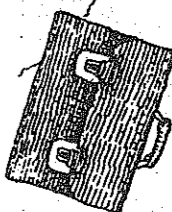
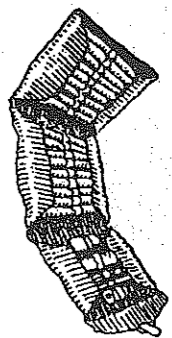
ghe. Se voi e i vostri figli vedete queste figurine "non toccatele".

Sono pericolose e sono trattate con stricnina. Gli effetti sono: allucinazioni, conati di vomito, repentini cambi di umore, sbalzi di temperatura.

In caso di bisogno raggiunge l'ospedale più vicino ed informare immediatamente la polizia.

Il Comandante
dei Carabinieri
Giorgio Mflazzo

**PIANETA
SCUOLA**



IL PIANO DEL DIRITTO ALLO STUDIO PER L'ANNO SCOLASTICO 1990/1991

Libri, ma anche computers, laboratori e sport per i nostri scolari

Decisi maggiori stanziamenti per dar impulso alle nuove materie d'insegnamento che entrano a far parte dei programmi didattici

SCUOLA MATERNA

L'intervento comunale si colloca lungo la linea seguita negli ultimi anni: da un lato il Comune sostiene tutte le spese di carattere logistico (in qualità di proprietario dell'edificio), dall'altro provvede a ripianare il deficit di bilancio dell'Ente Morale "E. Candiani", cui è affidata attraverso apposita convenzione la gestione dell'attività didattica. Tale deficit è essenzialmente dovuto al costo del personale, che incide sul totale delle uscite nella misura dell'82%.

Con lo scopo di ridurre almeno parzialmente il disavanzo, Amministrazione Comunale e Consiglio di amministrazione dell'ente hanno deciso di aumentare le rette di frequenza ferme da 2 anni (+10% circa, salvo un aumento più consistente per gli utenti con reddito più elevato ed una riduzione per la fascia di reddito più bassa).

Previsione di spesa
Contributo per il funzionamento L. 86.000.000

SCUOLA ELEMENTARE

Sentito il parere degli organismi scolastici competenti, si prevede l'organizzazione di un doposcuola impostato sulle seguenti attività: svolgimento guidato dei compiti, recupero degli alunni in difficoltà, corsi di nuoto e di inglese, altri momenti di carattere ludico e sportivo.

Tali attività si svolgeranno dal 5.11.1990 al 31.5.1991, strutturate su 5 pomeriggi, dal lunedì al venerdì.

Il Consiglio Comunale determinerà con apposita delibera quote di partecipazione differenziate secondo il numero di attività prescelte, fissando un rimborso più vicino al costo reale per quanto riguarda il corso di nuoto.

Sarà organizzata, nell'ambito delle attività parascolastiche, la partecipazione degli alunni a spettacoli teatrali, inoltre sarà garantito il sostegno a favore di un alunno portatore di handicap e sarà assicurato il servizio di scuolabus.

Rispetto agli anni passati viene notevolmente incrementato lo stanziamento per l'acquisto di attrezzature e materiali didattici, con lo scopo prioritario di dar vita ad un laboratorio di informatica.

Previsione di spesa
Personale per sostegno handicappati L. 18.000.000
Organizzazione del doposcuola e di altre attività parascolastiche L. 45.000.000
Attrezzature e materiale didattico L. 25.000.000
L. 88.000.000

SCUOLA MEDIA

Lo stanziamento comunale recepisce integralmente le richieste avanzate dal Consiglio d'Istituto.

Viene garantita in primo luogo la fornitura dei libri di testo, con contributi a carico degli alunni differenziati secondo la classe frequentata e secondo il reddito della famiglia.

Per gli alunni appartenenti a famiglia con reddito pro-capite superiore a 9 milioni, il contributo è pari al costo effettivamente sostenuto dal Comune.

Gli altri interventi riguardano l'acquisto di 3 computers e di programmi per il potenziamento del laboratorio d'informatica, l'acquisto di materiale di facile consumo per lingua straniera, l'organizzazione di visite d'istruzione e di uno spettacolo teatrale.

Previsione di spesa
Libri di testo L. 25.000.000
Attrezzature e materiale didattico L. 16.000.000
Attività parascolastiche L. 3.000.000
L. 44.000.000
Riepilogo delle previsioni di spesa
Scuola Materna L. 86.000.000
Scuola Elementare L. 88.000.000
Scuola Media L. 44.000.000
Totale L. 218.000.000

INDAGINE CONOSCITIVA SU GORLA ALLA SCUOLA MEDIA

C'è la voglia di fare cose nuove, insieme

Dal resoconto di un questionario, ecco i giudizi, desideri e sogni dei nostri ragazzi

È stato distribuito un questionario sul tempo libero per gli alunni della scuola media.

La maggior parte dei ragazzi ha risposto in modo completo a tutte le domande.

In generale Gorla Maggiore piace perché c'è tanto verde, tanti prati e boschi, poche industrie e perché è un paese piccolo dove ci si conosce e quasi tutti.

Un sogno di alcuni di loro è la creazione di un Parco della Valle Olona, protetto e con sede del W.W.F.

Molti giovani segnalano la necessità di cambiamenti nel nostro paese: più ordine e pulizia per le strade e interventi per risolvere il problema dei drogati sempre più numerosi.

Alla seconda domanda rispondono concordi che le possibilità di svago loro offerte sono insoddisfacenti. Manca un luogo adatto dove

trovarsi con gli amici (non per la strada) per giocare, ascoltare musica, discutere ecc.

Per adesso si incontrano prevalentemente all'oratorio, ma non tutti sono soddisfatti.

Sono molto stimolati da proposte tipo: visite guidate, spettacoli teatrali, laboratori di pittura e fotografia, cineforum, approccio alla musica e concerti ecc.

Parcechi ragazzi e ragazze fanno parte di Società sportive di Gorla che però vorrebbero meglio organizzate.

Una piccola percentuale pratica sports fuori paese. Notevole interesse hanno mostrato verso proposte di equitazione, nuoto, tennis, pattinaggio.

Propongono anche piste ciclabili, per skateboard e a grande richiesta un palazzetto dello sport. Hanno pochissimi interessi

culturali, in genere non leggono i giornali (solo alcuni la Gazzetta dello Sport); gli argomenti di cronaca che un poco incuriosiscono sono: droga, mafia, inquinamento, natura.

Dalle risposte del questionario ci si accorge che i giovani hanno voglia di fare cose nuove, ma soprattutto desiderano stare insieme in un posto di ritrovo solo per loro.

È significativo il commento finale di uno di loro: "bisognerebbe creare degli spazi dove potersi ritrovare, così da eliminare la "marmaglia" che si forma per le strade a causa dell'assenza di strutture adeguate.

Non è escluso che questo tipo di strutture possano essere utili al paese cercando di favorire organizzazioni del tipo: lavorare divertendosi".

Dr.ssa Elvira Molaschi

**NOTIZIE
FLASH**

Scuolabus: le nuove tariffe

I genitori degli alunni della scuola elementare interessati al servizio di Scuolabus sono invitati a provvedere all'iscrizione dei propri figli rivolgendosi agli uffici comunali del Comune dal 3 al 14 settembre 1990.

Mario Alzati
Assessore alla
Pubblica Istruzione

A.A.A. insegnanti cercasi

Bandito il concorso per il doposcuola delle elementari per l'anno scolastico '90/'91

L'Amministrazione Comunale dovrà procedere all'assunzione a tempo determinato di insegnanti per l'organizzazione di attività doposcolastiche dal 5.11.1990 al 31.5.1991.

L'assunzione verrà operata sulla base di graduatoria per titoli formata da apposita commissione consultare.

Per essere inclusi nella graduatoria gli interessati dovranno essere in possesso del diploma di maturità magistrale.

Il bando è a disposizione dei

Mario Alzati
Assessore alla P.I.

IN BIBLIOTECA C'È

• La fiaba

• Da martedì 19 è iniziata in biblioteca l'ora del racconto. Si terrà tutti i martedì estivi dalle 10 alle 11 per leggere insieme un libro, per fare un viaggio tra fiabe.

• L'animazione attorno al libro

• La collaborazione fra scuola e biblioteca si rafforzerà a partire dal nuovo anno scolastico grazie al progetto dei laboratori di lettura.
Tutte le classi effettueranno 2 visite in biblioteca, durante le quali i ragazzi avranno modo di avvicinarsi allegramente al libro con giochi, animazione dei personaggi, comprensione dei generi (fiabe, racconti, ecc.); l'iniziativa si concluderà con la costruzione di un libro per ogni classe. Il ragazzo con questo progetto ha la possibilità di apprezzare il libro e la lettura come momenti in piaceri, in alternativa alla T.V. o nei momenti di noia, non soltanto come obbligo scolastico. Per la buona riuscita di questo progetto si richiede la collaborazione dei genitori che si dovranno impegnare ad accompagnare i ragazzi in biblioteca in modo costante.

• Il turismo

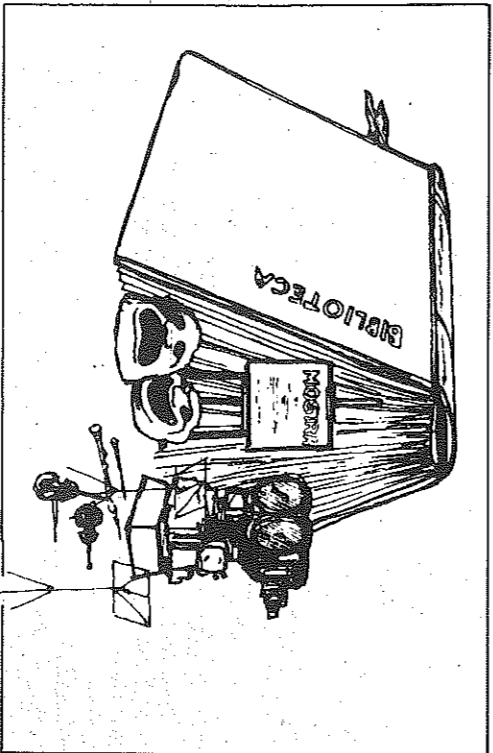
• Per tutti i lettori adulti presto sarà potenziato il settore delle guide turistiche, europee ed extraeuropee, con una particolare attenzione per i libri di trekking e di turismo naturalistico in Italia.

• L'ultima novità editoriale

• Acquisti frequenti garantiscono la presenza costante di novità letterarie. Si informano però i lettori che qualora non trovassero i libri dei loro argomenti preferiti, possono farne segnalazione alla biblioteca.

• La rivista che ti piace

• Il patrimonio librario della biblioteca si è esteso anche ai periodici.
Da qualche mese sono stati effettuati gli abbonamenti a "Arte e Dossier", "Musica e Dossier", "Storia e Dossier", "Millelibri". Per i piccoli la biblioteca è abbonata a "Topolino", "Snoopy", "Atrone Junior".



Periodico della Comunità

a cura dell'Amministrazione Comunale di Gorla Maggiore

Direttore Responsabile
Andrea Cioognani
Redattori
Giuseppina Arcuri
Alessandro Stellini
Raimondi Virginio
Alessandro Millefanti
Progettazione,
videoimpaginazione e stampa
Il Guado scrl. Via Pablo Picasso
Corbetta (Milano)
Tel. (02) 97944612 - 97290272
IL PROSSIMO NUMERO
USCIRÀ NEL MESE DI
OTTOBRE

Pertanto, chi volesse pubblicare articoli, lettere, notizie, fare proposte o avanzare proteste può:

ENTRO IL MESE DI SETTEMBRE

— Consegnare il materiale, anche sotto forma di semplice appunto, in Municipio negli orari d'ufficio.
— Incontrare personalmente il Direttore responsabile in Municipio, o contattarlo telefonicamente (Tel. 617.121) il Mercoledì dalle 17.00 alle 18.00.
— Chiedere di partecipare alle riunioni del Comitato di Redazione.



Questa rubrica de Il Periodico Della Comunità intende aprire il discorso dell'ambiente, per favorire la presa di coscienza dei cittadini su questo tema. Accoglierà, oltre al contributo fisso del C. di R., idee, proposte, proteste, segnalazioni, consigli di singoli cittadini, di associazioni, partiti, enti, ecc. Le ultime elezioni amministrative e i recenti referendum hanno dimostrato che in Gorla Maggiore il tema ecologico è presente anche come forte movimento politico. Saremmo lieti che anche coloro che sono impegnati a questo livello venissero a collaborare con noi per "far bella Gorla Maggiore".

Tutti insieme per fare bella Gorla Maggiore

ECOLOGIA

LA SALVAGUARDIA DELL'AMBIENTE COME DOVERE CIVICO

Il paese è nostro: teniamolo pulito!

È indispensabile il contributo di ciascuno di noi per migliorare le nostre condizioni di vita

A poche settimane dalle elezioni mi è stato confinato l'incarico di "Assessorato ai lavori pubblici", carica che ho accettato confidando nell'aiuto di tutti i componenti del Consiglio Comunale, per una migliore riuscita del mio lavoro nell'interesse di tutti i cittadini Gorlesi.

I problemi (piccoli, ma a volte anche grandi) di questo paese sono molteplici ed ogni singolo gorlese vorrebbe vedere risolto il proprio problema dall'oggi al domani. Purtroppo ogni tanto si inceppa nella scarsità di tempo e di personale che impedisce di vedere realizzate le nostre aspettative.

La miglior soddisfazione per i Gorlesi sarebbe quella di vedere il paese ordinato, pulito ed atomizzato di un bel verde, per una buona impressione di quelli che ci passano. In questi tempi moderni, in cui il problema dei rifiuti è assillante, e non solo per Gorla, capita spesso di vedere cumuli di spazzatura accanto agli appositi contenitori o bottiglie accatastate vicino ai mangiatoio, forse ancora insufficienti.

A volte capita anche di vedere i rifiuti abbandonati nei boschi o per le strade, simbolo di mancanza di quella educazione ecologica che dovrebbe essere innata in ognuno di noi.

ESTATE, ECOLOGIA, ECONOMIA

L'acqua: un bene prezioso

Ecco qualche semplice regola che ci aiuterà a ridurre lo spreco dell'acqua e a risparmiare qualche soldo...

Per realizzare tutto ciò l'Amministrazione Comunale si aspetta un aiuto da parte di tutti i cittadini, augurandosi di poter ottenere tanti piccoli contributi tesi a realizzare una grande opera: un paese più pulito. Come? Cosa può fare il singolo? Per esempio, ognuno potrebbe pulire il tratto di strada davanti alla sua abitazione, invitando il suo vicino di casa a fare altrettanto, cosicché si possa scatenare una simpatica competizione ecologica.

Assessore ai Lavori Pubblici
G. Stellini

La doccia si possono fare abluzioni molto più soddisfacenti dal punto di vista igienico.

2) Monia i "frangigetto" sui tuoi rubinetti: sono piccoli dispositivi dal costo di poche migliaia di lire che Ti permetteranno di ridurre della metà la fuoriuscita di acqua.

3) Pulisci piatti, pentole e stoviglie subito dopo averle utilizzate, sgrasandole e togliendo lo sporco più incrostante: ciò Ti consentirà di non doverle poi mettere in "ammollo".

4) Usa quanto più possibile la pentola a pressione.

5) Usa l'acqua di lavaggio di frutta e verdura per innaffiare i fiori.

6) Cerca, per quanto possibile, di utilizzare la Tua lavatrice con programmi che prevedano basse temperature di lavaggio: una lavabiancheria con una 80 litri di acqua se utilizzata con un ciclo a 30° e 170 litri d'acqua se usata con un ciclo a 90°.

7) Non utilizzare il water quale discarica per eliminare farmaci scaduti od altre sostanze tossiche (vernici o prodotti chimici per la casa): avveleneresti per sempre dell'acqua che nessuno potrà mai più depurare.

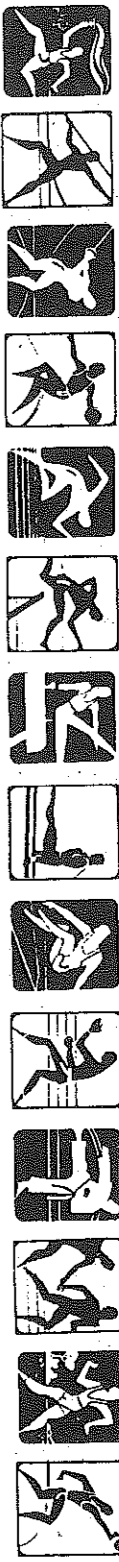
8) Non usare carta igienica colorata! I prodotti chimici utilizzati per colorare la carta sono destinati a restare per sempre in soluzione nell'acqua. E poi, per certe cose, Val più la sostanza che non la formalità! (O no?!!)

9) Non adoperare deodoranti da water a base di Paradiocrobenzene (all'altro dell'acquisto basta leggere l'etichetta). Avveleneresti l'acqua di scarico. Per avere un'idea di come oggi si continui a sprecare tanta preziosa acqua, pensa allo Sci: o meglio a come funzionano gli impianti per l'inneveamento artificiale delle piste da sci (quando ad innervarle non provveda Madre Natura).... per produrre la neve artificiale necessaria a coprire 1 (uno) metro quadrato di pista, sono necessari 400 (quattrocento) litri di acqua e due chilowattora di energia elettrica. Considerando che una pista sciabile occupa circa 20 ettari, è facile calcolare come per l'inneveamento vadano spesi 80.000.000 (ottantamiliardi) di litri di acqua e non meno di quattrocantomila chilowattora di energia elettrica (sufficiente a coprire il fabbisogno di parecchie decine di abitazioni).

da "Manuale di ecologia"

del Comune di Varese.

SPORT



PALLAVOLO FEMMINILE GORLESE

Passaggio per il purgatorio

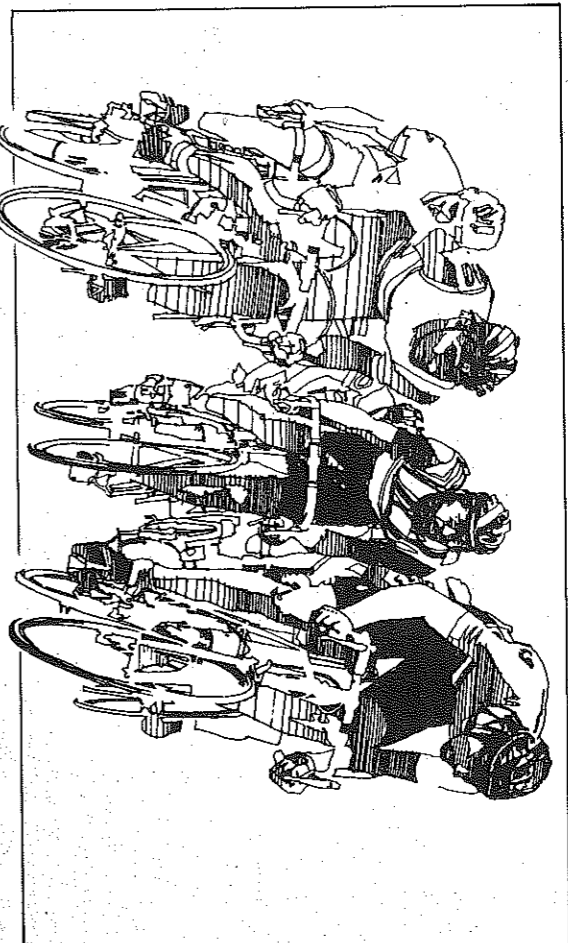
Concluso con la retrocessione in 3ª divisione il campionato peggior della nostra società

Dopo tre anni di permanenza in seconda divisione con alterna fortuna, alla fine del campionato 89/90 è giunta la retrocessione in terza divisione e devo dire meritata. Alla ripresa dell'attività, in autunno, ci eravamo illusi di avere una squadra competitiva per poter rimanere in seconda divisione senza troppe preoccupazioni, poi per alcune defezioni, per motivi di studio o di inferno, ma soprattutto a causa del cattivo amalgama tra alcuni elementi della squadra si è arrivati ad ottenere il peggior risultato da quando è nata la società e cioè malgrado il buon lavoro svolto dal-

l'allenatore Sig. Squizzato Gianantonio che con molto impegno, capacità e serietà ha cercato, con l'aiuto dei dirigenti, di ovviare alle situazioni negative che si presentavano di volta in volta. Alla fine è arrivata la retrocessione, nel purgatorio della terza divisione. Ora non ci resta che rimboccare le maniche e ricominciare da zero, per ritornare al più presto al rango che ci compete. La società, dal canto suo, ha riconfermato la fiducia all'allenatore Sig. Squizzato e lo ringrazia per quello che ha fatto e farà in futuro per le fortune della Pallavolo Femminile Gorlese.

Colgo l'occasione per avvisare tutte le ragazze dai dieci anni in poi, che sono aperte le iscrizioni al corso di pallavolo, corso totalmente gratuito, basta un minimo di serietà e un po' di buona volontà, per informarmi rivolgersi al Sig. Caprioli Umberto via Marineri 1 o al Sig. Taniuzzo Antonio via Cervino 30 oppure direttamente in palestra, il mese di settembre dalle ore 20 alle ore 21,30 nei giorni di lunedì, mercoledì e venerdì di tutte le settimane.

Il Responsabile
Caprioli Umberto



CICLISMO: CATEGORIA DILETTANTI

La S.C. "Canavesi" corre in Calabria e trova un campione

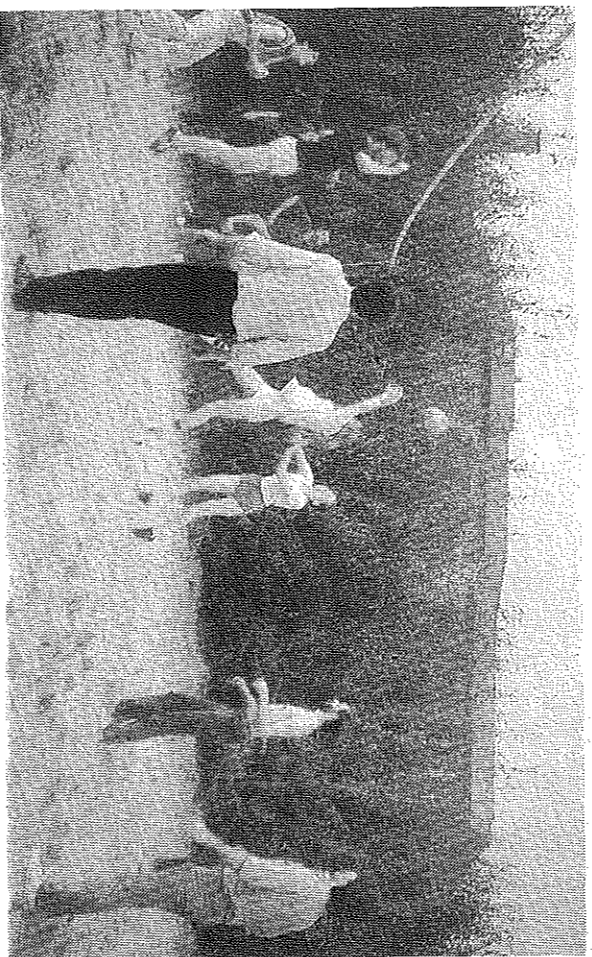
Si tratta di Roberto "Roby" Riva, un ottimo atleta, che si distingue per la serietà e per il suo impegno costante

Riva Roberto "Roby", splendido atleta e serissimo ragazzo, gara dopo gara si fa largo tra il gruppo dei migliori dilettanti; esempio per i suoi compagni di squadra, trascina il gruppo in un impegno costante. Lo si voleva provare in una corsa a tappe e l'occasione è stato il Giro della Provincia di Cosenza. Siamo partiti da Gorla il 21/6 ed i ragazzi hanno gareggiato venerdì, sabato e domenica attraversando i monti della Sila del Tirreno allo Jonio e viceversa. Sono saliti ai 1500 m. del Colle dei Venti; hanno disputato un arrivo in volata sul traguardo finale di S.

Ippolito di Cosenza reso più difficile da un caldo torrido. Nel confronto con i migliori dilettanti il nostro Roby è risultato 6° assoluto: sempre protagonista nel gruppo di testa e attivo nelle fughe decisive. Questa esperienza è stata positiva per i ragazzi anche sul piano umano, nel confronto con i coetanei di altre regioni: Toscani, Umbri, Marchigiani, Abruzzesi, Campani, Laziali ecc. insieme per tre giorni a dividere fatiche e anche applausi nei paesini della Sila tra scenari di monti, valli, boschi e laghi di rara bellezza. Soddistati del ri-

sultato tecnico e organizzativo il d.s. Pisoni e il responsabile della Società Dr. Raimondi che hanno accompagnato i nuovi sei atleti. Ricordiamo poi che da molti mesi la S.C. Canavesi sta lavorando sul più giovani per formare un vivaio da affiancare alla squadra di dilettanti. Prima mesi di palestra, ora uscite di allenamento in bicicletta: i ragazzini sembra che ci prendano passione, chissà che sia la volta buona. Grazie a chi ci dà una mano e agli amici Sponsors che permettono tutto questo.

Dr. Raimondi Virginio



GRUPPO PODISTICO VALLE OIONA

La PreNimega, classica con brio

La tradizionale manifestazione, giunta alla 19ª edizione, ha visto la partecipazione massiccia di molte donne. Tanta stanchezza, ma quante emozioni!

Il 27 maggio 1990 Malnate ha ospitato per la 19ª volta la PreNimega. Si tratta di una manifestazione podistica di 42 Km. da percorrere a passo di marcia, riservata a tutti coloro che hanno volontà e una sufficiente preparazione atletica.

Vi partecipano persone singole, famiglie, gruppi podistici e non e gruppi militari. Per questi ultimi l'aspetto competitivo della manifestazione è particolarmente accentuato e l'allenamento inizia molto tempo prima in quanto devono marciare con gli antifbi e lo zainetto sulle spalle.

Per i gruppi civili lo spirito è molto meno agonistico, ma senz'altro non manca di entusiasmo.

Partecipare alla PreNimega è un'esperienza di solidarietà e di amicizia sia nei riguardi dei compagni di gruppo sia verso coloro che si incontrano durante il tragitto.

È una manifestazione internazionale e nello stesso tempo popolare.

Vi partecipano gruppi d'oltre frontiera e gli abitanti dei paesi toccati dal percorso, alcuni di provincia di Varese altri di provincia di Como, sono coinvolti nell'incitamento ai partecipanti.

Da una decina d'anni anche il nostro gruppo aderisce a questa manifestazione, ma solo da quest'anno c'è stata una partecipazione femminile ponderante.

Percorrere 42 Km. su strade asfaltate e non sempre ombreggiate richiede una certa preparazione atletica, ma per i podisti Valle Oiona la volontà di arrivare ha superato la mancanza di allenamento costante. Nessuno del gruppo voleva arrivare nelle prime posizioni, perciò il percorso è stato affrontato con la serenità di chi vuole godersi la compagnia e il panorama. Partito al-

le 9 il gruppo è giunto al traguardo alle 15,30.

Inutile negare che non ci fosse la stanchezza, ma la soddisfazione di avere ultimato il percorso faceva dimenticare gli indolenzimenti e i momenti di crisi che inevitabilmente si erano presentati verso il 25° Km.

È proprio durante questi momenti che l'amicizia si manifesta: chi si sente depresso può contare sull'aiuto e sull'incitamento dei compagni, sulla battuta umoristica che fa sorridere e che ti risollevera quel tanto che basta per continuare con gioia e tenacia.

Infatti se il gruppo non taglia il traguardo con almeno 11 elementi viene squalificato per tanto ogni podista ha su di sé la responsabilità del gruppo e deve fare il possibile affinché resti unito.

L'arrivo è presso lo stadio di Malnate dove per tutto il giorno si sono susseguiti diversi

spettacoli per intrattenere il pubblico che attende il suo praggiungere dei partecipanti. E appagante imbeccare l'ingresso dello stadio e ricevere gli applausi, è un'emozione che ti fa dire: l'anno prossimo ci sarò ancora.

Lo spirito d'entusiasmo della

PreNimega è amplificato dalla lunghezza del percorso, ma tutte le volte che si partecipa ad una manifestazione podistica si vivono delle piacevoli emozioni. Vi invitiamo a condividerle con noi.

Cinzia Marazzi



GORLIESE BASKET ALLA RIBALTA

SPORT

Un sogno diventato realtà

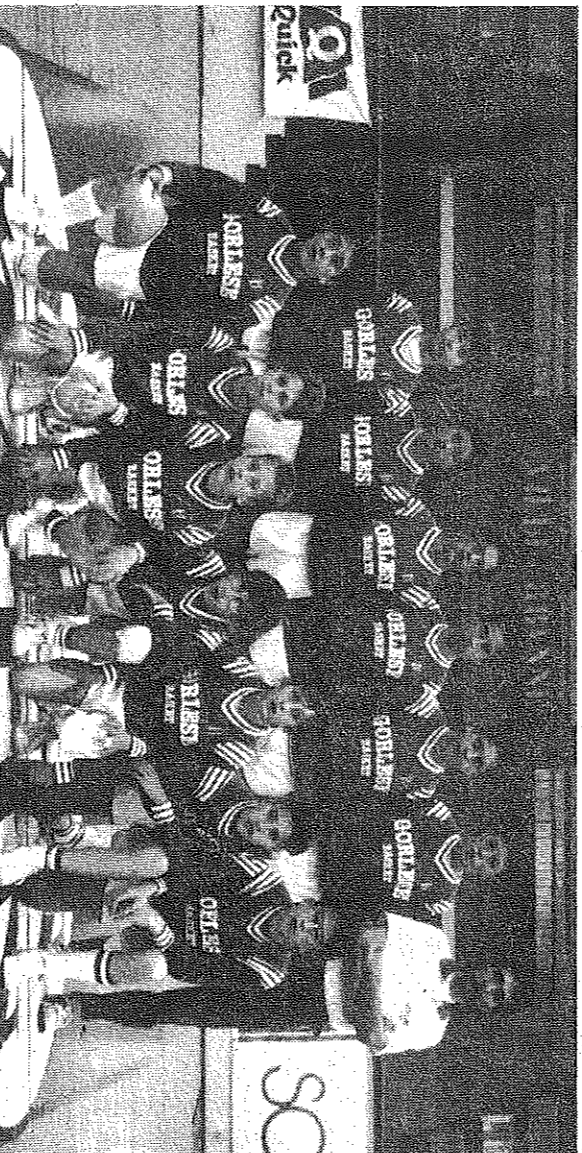
Finalmente la nostra società cestistica approda nel campionato serie B1, per l'anno 1990/1991

Il sogno nutrito dalla Goria Maggiore sportiva si è finalmente trasformato in una splendida realtà: la Cestistica Gorlese, massima espressione di tutti i tempi dell'attività agonistica nel nostro paese, ha ottenuto l'accesso al campionato di serie B1 di basket per l'anno sportivo 1990/1991 conquistando l'ennesima promozione della gestione Borsani al termine di quattro combattissimi incontri di play-off.

L'enorme portata del successo dei biancoblu per il paese è facilmente comprensibile, trattandosi la serie B1 di un torneo a carattere nazionale di cui si occupano i più importanti mass-media con ampi servizi e che offre quindi ampie possibilità di rendere capillare la conoscenza di una realtà piccola e tuttavia serena come quella offerta da Goria Maggiore, conoscenza che sarebbe altrimenti impossibile da ottenere in modo alternativo.

Gli sforzi compiuti dal vertice societario in sede di mercato ed i programmi stilati ad inizio stagione dal giovane ma validissimo allenatore Massimo Corrado hanno pertanto avuto piena realizzazione. Le 30 partite della stagione sono state preparate per il momento culminante della stagione costituito dai play-off-promozione ed in questa fase-laboratorio lo staff tecnico ha sagacemente miscelato le carte, verificando la rispondenza della squadra alle situazioni più varie e raggiungendo l'assetto definitivo dopo qualche cambiamento di pelle non del tutto indolore. La Gorlese ha dovuto quindi accontentarsi del terzo posto nella stagione regolare, una posizione che se da un lato assicurava l'accesso alla off season limitata non poco la possibilità di Buzzi Reschini e compagni, dato che essi avrebbero dovuto incrociare i ferri con Rovereto ed Aosta, formazioni contro le quali erano usciti sconfig-

La "Équipe Béjamins" che ha partecipato al Torneo Internazionale di Villeurbanne.



in entrambi gli incontri della stagione e che avrebbero anche avuto la possibilità di disputare l'eventuale terzo incontro della serie tra le mura amiche. L'impresa compiuta dalla Gorlese assume quindi contorni quasi epici se si pensa che il netto salto di qualità operato dai giocatori nel mese finale ha permesso alla squadra di concludere imbatuta i play-off, stabilendo pertanto un record imbatibile per chiunque. Questo crescendo rossiniano regala quindi a Goria Maggiore una Gorlese tra le prime 48 formazioni d'Italia, e che attende ansiosamente di confrontarsi con realtà ben più radicate riscontrabili nel torneo di serie B1 come quelle rappresentate da Rimini, Gorizia, Ferrara e via via tutte le altre protagoniste di un campionato contraddistinto da un equilibrio incredibile, fino a giungere alle lunghe trasferte nelle isole ove Marsala, Ragusa e Cagliari saranno gli im-

pegni da affrontare. "Hovacion y musica" dunque per Enrico Falemi, Roberto Calvenzani (enfant du pays), Mauro Buzzi Reschini, Lorenzo Colanti, Stefano Della Flora, Claudio Polloni, Claudio Biotti, Antonio Della Monica, Rinaldo Innocenti, Giorgio Ongari, al coach Massimo Corrado ed al fido braccio destro Alfonso Colombo per aver dato alla Gorlese la possibilità di assurgere a livello di seconda potenza cestistica provinciale alle spalle del colosso Rangher, ma questa vittoria porta la firma anche del general manager "Toto Rodà e soprattutto della presidente Agostina Borsani, cui tutto lo staff ha voluto dedicare il successo.

Il decimo anno di gestione della mecenate del basket gorlese è quindi celebrato nei migliori dei modi, e certamente la signora Borsani non poteva ricevere regalo migliore di questa promozione fortemente voluta e per la quale non ha mai lesinato sforzi economici di entità non trascurabile.

Tuttavia, come più volte affermato, l'attività della Gorlese non si ferma alla prima squadra: alle spalle di essa ferve un crescente movimento giovanile, che nell'anno primo dopo la rifondazione operata dalla società ha già permesso di ottenere risultati positivi ma soprattutto ha maturato i ragazzi non solo sul piano tecnico ma in particolare sul piano umano.

A coronamento dell'ottimo lavoro svolto dal coordinatore Rolando Balestrini, ben coadiuvato da Moroni, Chiarelli e Polloni, è giunto negli ul-

Il comitato "GORLIESE BASKET CLUB", Sezione PROPAGANDA

tingrazia sentitamente l'Amministrazione Comunale per aver messo a disposizione il mezzo per l'accompagnamento dei partecipanti al Torneo internazionale svoltosi nel mese di giugno a Lione.

NOTIZIE UTILI

Orari di ricevimento degli Amministratori

Mari Giampiero - Sindaco: da lunedì a venerdì dalle 9,30 alle 10,30
Teghiorè Luigi - Assessore al Bilancio: sabato dalle 10,00 alle 12,00
Del Bosco Carlo - Assessore all'Urbanistica: sabato dalle 10,30 alle 12,00
Barzi Giuseppe - Assessore ai Servizi Sociali: venerdì dalle 20,00 alle 21,00 - sabato su appuntamento
Stellini Giuseppe - Assessore ai LL. PP.: sabato dalle 10,00 alle 12,00
Cioggianni Andrea - Assessore allo Sport: mercoledì dalle 17,00 alle 18,00 - sabato su appuntamento
Alzati Marco - Assessore alla P. I.: sabato dalle 11,00 alle 12,00



Numeri di telefono utili

Croce Rossa Italiana - Delegazione di Marnate - Goria Minore - Goria Maggiore: tel. 604630
Ufficiale Sanitario - Goria Minore: tel. 603630
Guardia Medica - Busto Arsizio: tel. 320222
Pronto Soccorso - Busto Arsizio: tel. 632000
Ambulatorio di Pediatria, Ginecologia, Assistente Sociale - Goria Maggiore: tel. 618888
Carabinieri - Goria Minore: tel. 601003
Ufficio Postale - Goria Maggiore: tel. 610190
Farmacia Dr. Raimondi - Goria Maggiore: tel. 617281
Vigili del Fuoco - Busto Arsizio: tel. 680222
Scuola Materna - Goria Maggiore: tel. 604339
Scuola Elementare - Goria Maggiore: tel. 610313
Scuola Media - Goria Maggiore: tel. 617652

LE COMMISSIONI

Commissione Flettorale Comunale

MEMBRI EFFETTIVI: — Menchise Luigi
— Barbaggio Riccardo
— Fusè Arnano
— Millefanti Alessandro
MEMBRI SUPPLEMENTI: — Colombo Ferruccio
— Macchi Carlo
— Legramandi Giuseppe
— Luoni Sergio

Commissione Comunale per la formazione e l'aggiornamento degli albi permanenti dei Giudici Popolari di Corte d'Assise e d'Appello
— Mari Giampiero
— Barbaggio Riccardo
— Millefanti Alessandro

Commissione Edilizia

— Sindaco o assessore da lui delegato
— Tecnico Comunale
— Ufficiale Sanitario
— Colombo Ferruccio - consigliere di maggioranza
— Barbaggio Riccardo - consigliere di maggioranza
— Millefanti Angelo - consigliere di minoranza
— Ferrari Emanuele - esperto
— Salmorè Luigi - esperto
— Bando Sergio - esperto
— Moroni Giovanni - esperto
— Calandino Francesco - esperto
— Maggio Giovanni - esperto
— Banti Maurizio - esperto in tutela ambientale

Commissione Urbanistica

— Sindaco
— Carlo Del Bosco - assessore all'urbanistica
— Luigi Menchise - consigliere di maggioranza
— Angelo Millefanti - consigliere di minoranza

Rappresentanti del Comune all'Interno del Consiglio di Amministrazione dell'Ente Morale "E. Candiani"
— Bernasconi Ernesto — Boaretto Antonietta

Commissione Servizi Sociali

— Sindaco o assessore delegato — Lambardi Giovanni
— Celora Amedeo — Molaschi Elvira
— Abate Antonino