

Nuovi mezzi entrano in attività:

- ordine di servizio 12/54: sette vetture rimorchiate di comando di prima classe EA. 840.11 ÷ 840.17.
- ordine di servizio 2/55; due automotrici elettriche del gruppo EC. 740 (740.15 e 740.16).
- ordine di servizio 4/56: un'automotrice elettrica del gruppo EC. 700 n. 23.
- ordine di servizio 12/56: un'automotrice elettrica del gruppo EC. 700 n. 06.
- ordine di servizio 4/57: otto automotrici elettriche del gruppo EB. 740 (740.17 ÷ 740.24).

Sulla linea Castellanza-Cairate, dove l'esercizio è limitato al servizio merci, la velocità è ridotta dal 1° luglio 1954 a 15 chilometri all'ora "per tutti i treni".

FERROVIE
NORD MILANO

SOCIETÀ PER AZIONI
SEDE IN MILANO
Capitale Sociale L. 2.023.700.000 inter. versato

C. C. MILANO N. 28331

DIREZIONE

Milano, 30 Giugno 1954.

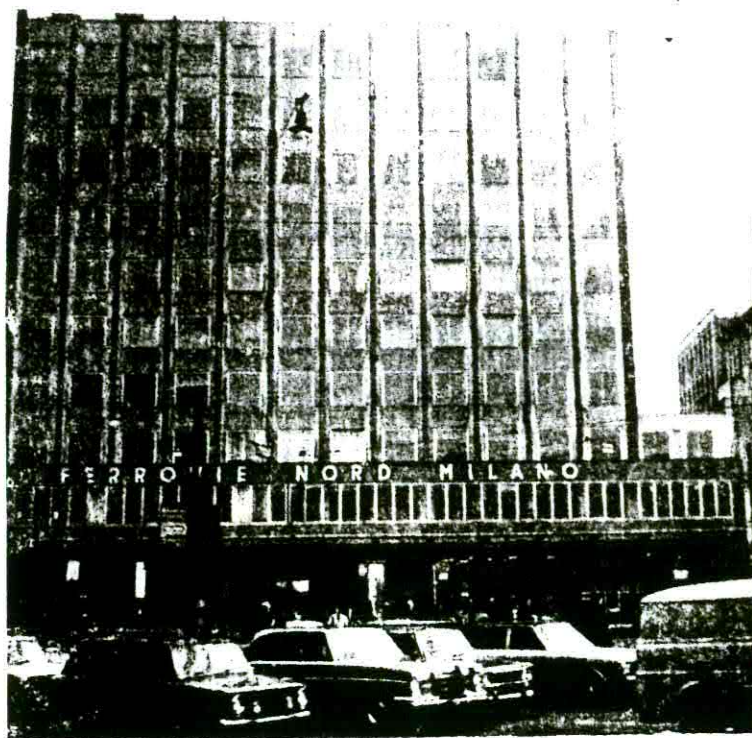
Ordine di Servizio N. 13-1954

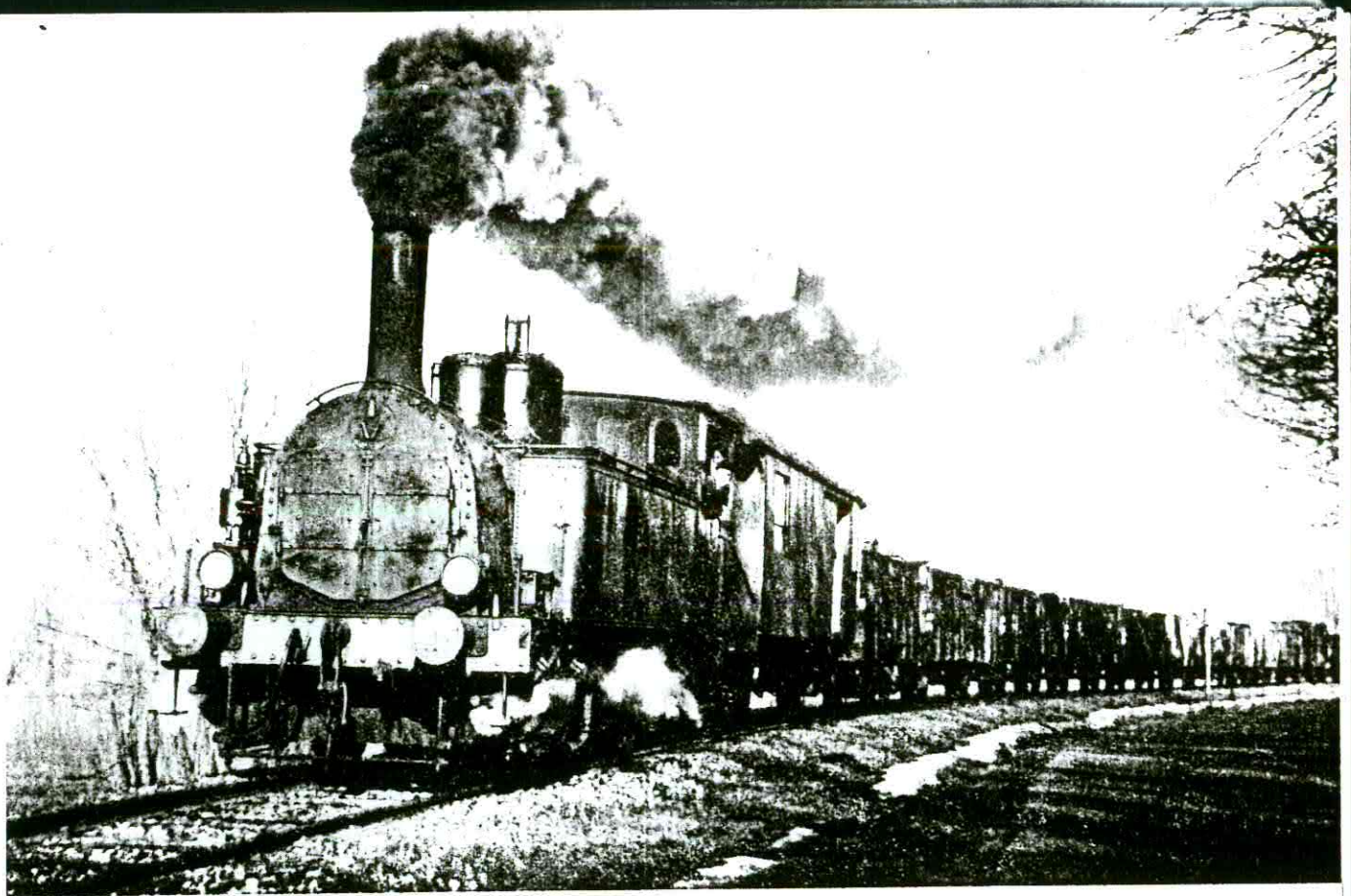
VELOCITÀ MASSIMA DEI TRENI E DISPOSIZIONI PER IL SERVIZIO DI SORVEGLIANZA SUL TRONCO DI LINEA CASTELLANZA-CAIRATE L. C.

1. A parziale modifica dell'Art. 7 della Prefazione all'Orario di Servizio, a cominciare dalle ore zero del giorno 1 luglio 1954 sul tronco di linea Castellanza-Cairate L. C., la velocità massima viene ridotta a 15 Km/h. per tutti i treni.

Si provveda a praticare opportuna correzione all'Art. 7, pag. 18, della Prefazione all'Orario di Servizio.

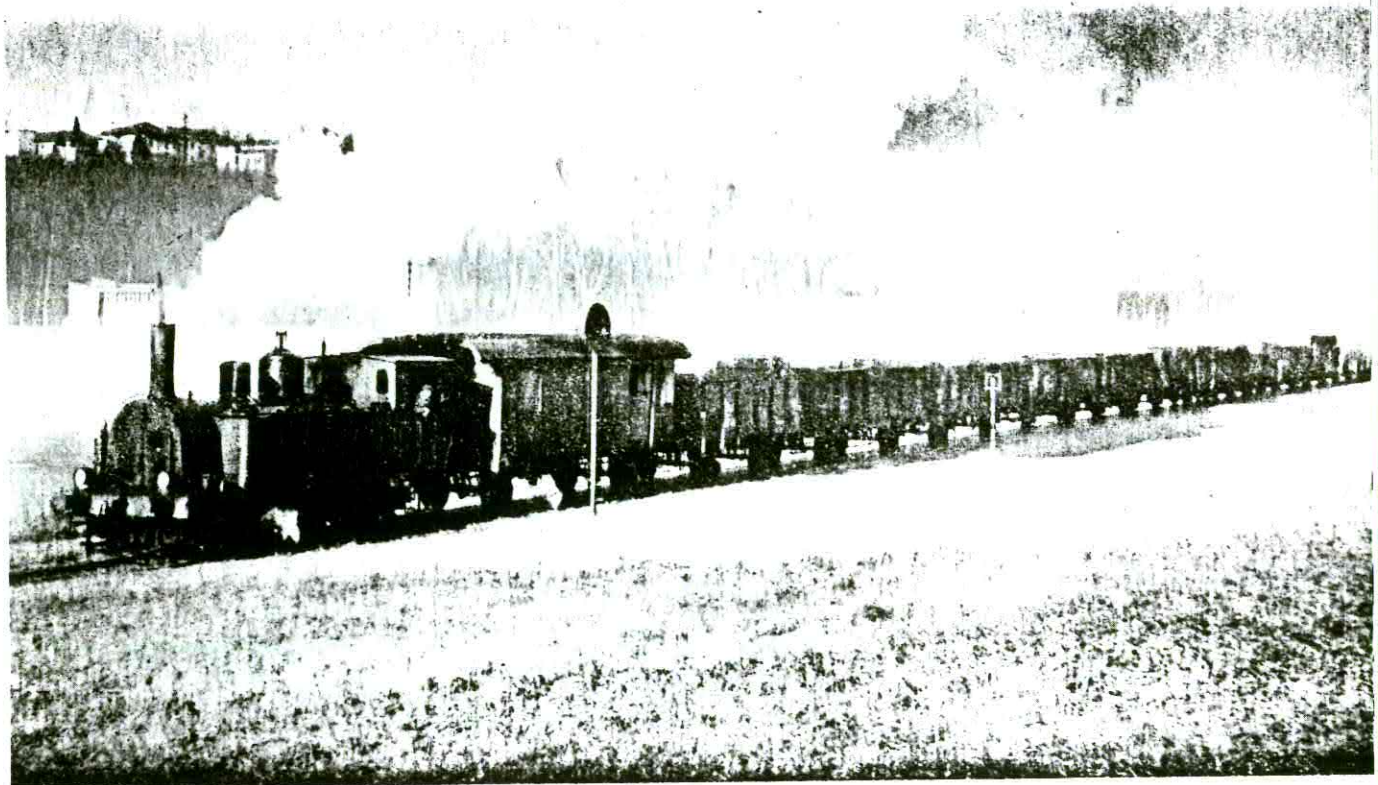
Il nuovo palazzo delle Ferrovie Nord in piazza Cadorna a Milano, nel 1955.

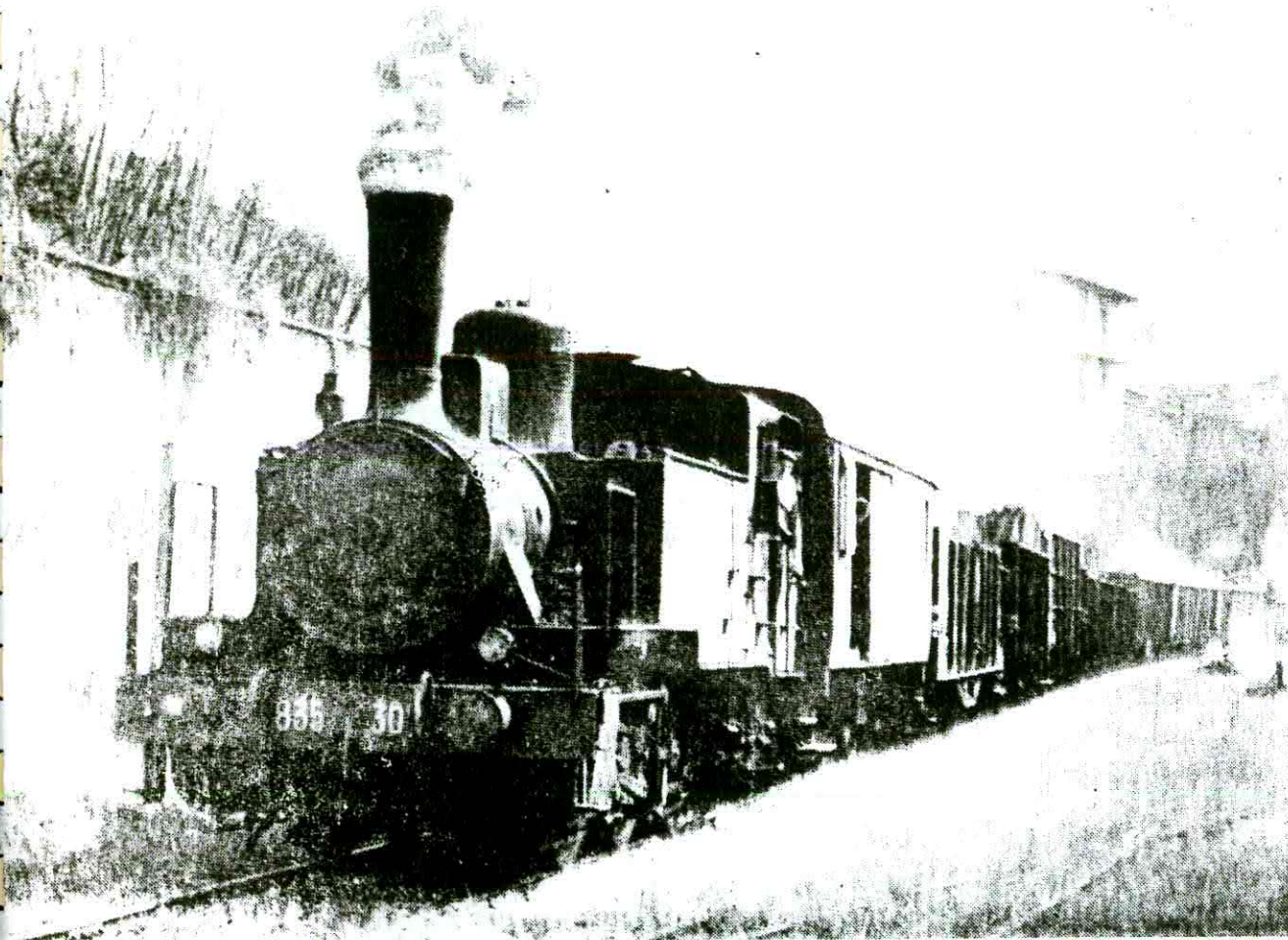




La locomotiva n. 270.04 delle Ferrovie Nord in piena azione in Valmorea...

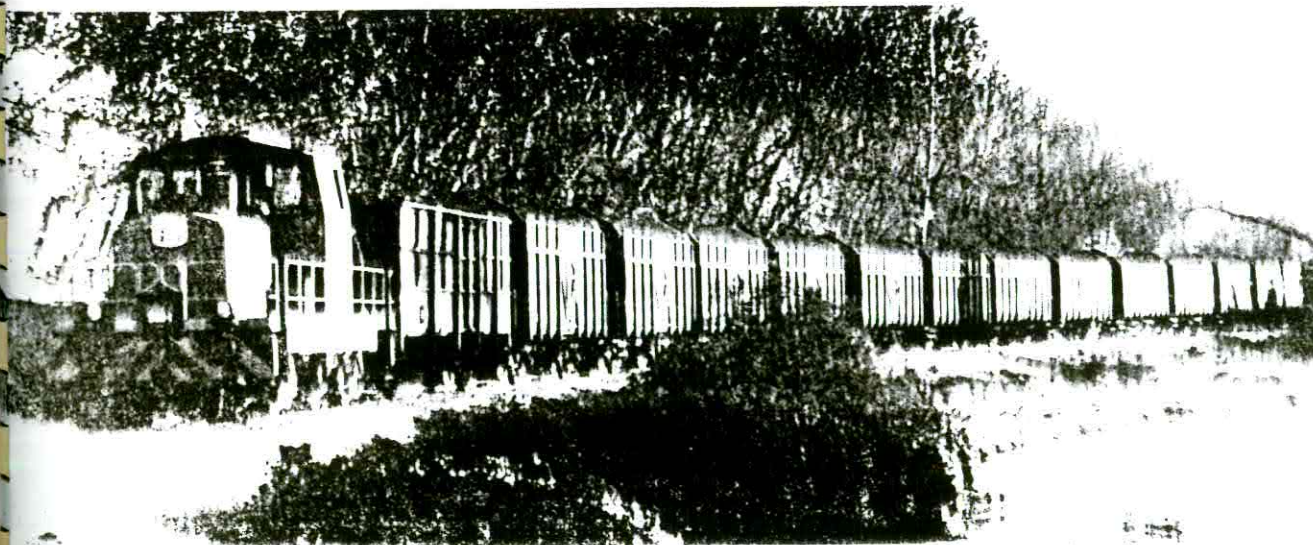
... e nella località Olgiate Olona al traino di convogli merci.





In Valmorea la locomotiva delle Ferrovie dello Stato 835.302, presa a noleggio, in testa a un convoglio merci diretto a Cairate Lonate Ceppino...

...e un treno pesante composto da carri francesi trainato dal ED 500.1 tra la Fermata Candiani e Fagnano Olona.





La trazione Diesel subentra definitivamente a quella a vapore sulla linea Castellanza Cairate. La velocità massima viene fissata in 15 km/ora.

Paesi e città, tecnici e operai, insorgono e non consentono che « l'operazione soppressioni » continui.

Anche alle Ferrovie dello Stato la supina acquiescenza alle volontà dei « grandi » ha termine a furor di popolo.

Nuovi progetti incalzano: la sopravvivenza delle Ferrovie Nord, come armamento, mezzi di trazione e carrozze è al limite di usura. Le percorrenze vengono aumentate a causa della diminuzione delle velocità.

Giovanni Cornolò, con attenta diligenza, predispose una tabella sulle percorrenze minime nel 1938, nel 1952 e nel 1978, sulle linee delle Ferrovie Nord. Il raffronto è decisamente negativo sotto ogni profilo al di là delle sterili e interessate "difese d'ufficio" ai danni dei pendolari. Solo nel 1978 si guadagna faticosamente qualche minuto, dopo quarant'anni, per effetto delle intervenute elettrificazioni; dove le stesse già esistevano, le percorrenze aumentano.

RELAZIONE	Anno 1938		Anno 1952		Anno 1978	
	Percorrenza min.	Treno n°	Percorrenza min.	Treno n°	Percorrenza min.	Treno n°
Milano-Saronno	17'		19'	1024	18'	125
Milano-Varese	45'		45'	49	46'	47
Milano-Laveno	80'		70'	49	78	47
Milano-Como	42'		46'	1133	48	2131
Varese-Como	38'	4579	48'	519	(¹)	—
Saronno-Seregno	21'	3370	22'	474	(¹)	—
Milano-Novara	75'		63'(¹)	1253	72'	253
Castellanza-Valmorea	75'	469	30'(²)		(³)	—
Milano-Meda	27'	681	25'	650	25'	629
Milano-Asso	79'	1673	60'	1673	67'	2615
Seveso-Carnago	(¹)		4'		(¹)	—

(¹) Servizio limitato a Turbigo causa l'interruzione del ponte sul Ticino

(²) Servizio limitato a Cairate-Lonate Ceppino

(³) Servizio viaggiatori soppresso nel periodo considerato

**FERROVIE
NORD MILANO**

SOCIETÀ PER AZIONI
SEDE IN MILANO
Capitale Sociale L. 3.237.920.000 (inter. versare)

S. P. A. MILANO N. 20021

DIREZIONE

Milano, 27 aprile 1979

Ordine di Servizio N. 11 - 1979

Nell'assumere l'incarico di Presidente della Società formulo i migliori auguri al mio predecessore ing. Italo Briccola, candidato al Parlamento, e porgo il mio saluto a tutto il personale delle Ferrovie Nord Milano.

Il professor Augusto Rezzonico assume la presidenza delle "Ferrovie Nord Milano, il 27 aprile 1979. Il relativo ordine di servizio.

IL PRESIDENTE
dott. prof. Augusto Rezzonico

